

CYBER TRAIN

**Наръчник
за педагогическа
и културна
подготовка**

**Усвояване на
иновативни технологии
в областта на
дигиталния софтуер и
киберсигурността**

№. 2019-1-BG01-KA102-061986



Съфинансиран
от програма „Еразъм+“
на Европейския съюз



ЦЕНТЪР
ЗА РАЗВИТИЕ
НА ЧОВЕШКИТЕ
РЕСУРСИ

www.cybertrain.eu



СЪДЪРЖАНИЕ

Обща информация	2
География и население на Великобритания	4
Исторически факти	11
Управление и икономика	16
Култура и наука	24
Традиции и празници във Великобритания	30
Английската кухня	34
Туризмът във Великобритания	43
- Лондон	43
- Плимут	64
- Бристол	76
ИТ сектори във Великобритания – тенденции и развитие	84

❶ Обща информация

ВЕЛИКОБРИТАНИЯ

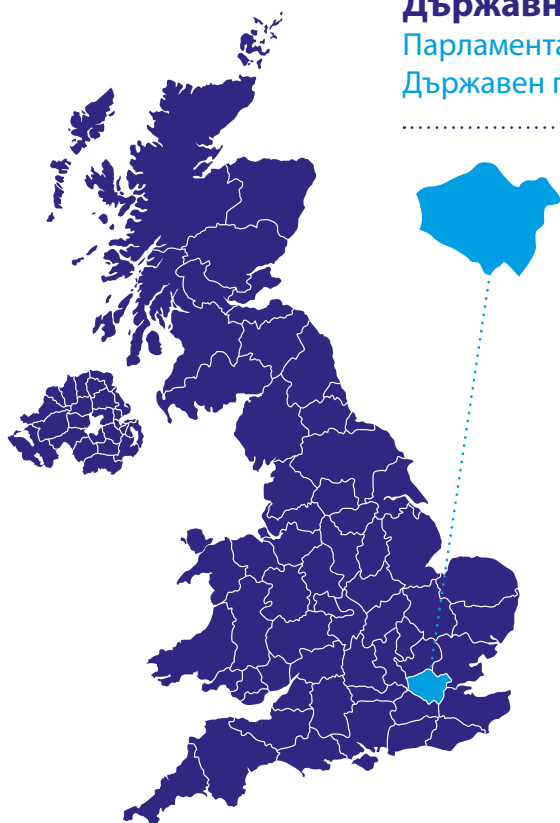
Официално наименование:

Обединено кралство на Великобритания и Северна Ирландия

Държавно устройство:

Парламентарна монархия

Държавен глава: Кралица Елизабет II (от 1952 г.)



Столица:

Лондон

Големи градове:

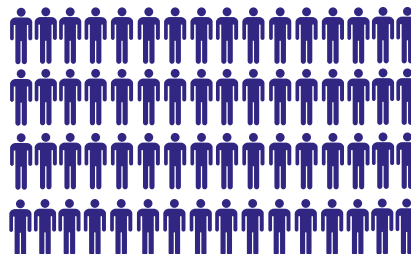
Бирмингам, Глазгоу, Ливърпул, Лийдс, Шефилд, Единбург и Манчестър

Територия:

244 100 км²

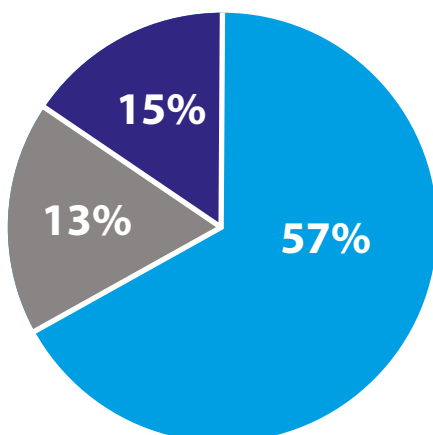
Население:

64,4 млн. (2018 г.)



Религия:

- англикани
- протестанти
- католици



Официални езици:

Английски, уелски и регионални галски диалекти



Флаг:

Юниън Джак е традиционното име на националния флаг на Великобритания, който официално се нарича Юниън Флаг (Знаме на съюза). Първият Юниън Джак възниква през 1606 година след обединението на Шотландия и Англия. Представлява наслагване на знамето на Англия (Георгиевски кръст на бял фон) и шотландското знаме – бял Андреевски кръст на син фон. През 1801 година, с обединението и политическата интеграция на Ирландия, тогавашното Ирландско знаме (червен Андреевски кръст на бял фон – т.нар. кръст на Свети Патрик) става част от Юниън Джак. През 1809 година Юниън Джак е утвърден от британския парламент за национално знаме.



Много бивши британски колонии имат в националния си флаг (обикновено горе, вляво) британското знаме. Такъв е флагът на Австралия, Фиджи, Нова Зеландия и Хавай (днес 50-ти щат на САЩ).

Парична единица:

Британски паунд (GBP)



Часово време:

GMT (UTC);

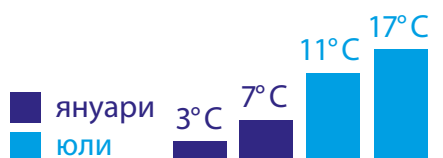
Лятно часово време - BST (UTC+1)

Местното часово време във Великобритания е с 2 часа назад, спрямо това в България.

Климат:

Умерен, океански, влажен с мека зима и прохладно лято

Средни температури:



Посока на движение:

В лявата пътна лента

Телефонен код:

0044

Посолство на Република България:

UNITED KINGDOM OF GREAT BRITAIN
AND NORTHERN IRELAND,
LONDON SW 7 5HL 186-188 Queen's Gate
Tel: (0044) 207 584 9400; 758413144
Fax: (0044) 207 584 49 48
www.bulgarianembassy.org.uk
e-mail: bgembasy@yahoo.com

2 География и население на Великобритания

Обединеното кралство на Великобритания и Северна Ирландия е островна държава в Западна Европа. То се състои от четири историко-географски области: **Англия, Уелс, Шотландия и Северна Ирландия**. Понякога държавата бива наричана погрешно Англия. Великобритания е името на най-големия от британските острови, на който се намират Англия, Уелс и Шотландия. Когато се прибави и Северна Ирландия, се получава Обединеното кралство. То включва и 5100 по-малки острова, т.нар. Британски острови, които образуват най-големия архипелаг на континента.

Разположение и площ

Обединеното кралство има площ от около 243 610 км² и заема основната част на Британските острови. То граничи по суша само с Република Ирландия (дължина на границата — 360 км), която заема южната част от остров Ирландия. На север страната има излаз към северната част на Атлантическия океан, а на изток — към свързаното с него Северно море. Южно от нея е протоктът Ла Манш, който я отделя от континента и в най-тясната си част има ширина 35 км. На югозапад граничи с Келтско море, а между островите Великобритания и Ирландия се намира Ирландско море.

Интересен факт:

Всяка точка от територията на Великобритания се намира на максимум 120 километра от морския бряг.

Релеф

В северните части (Шотландия) релефът на Великобритания е предимно **хълмисто-планински**. Тук се извисяват Северношотландските планини, където и е най-високата точка в страната - **Бен Невис (1 344 м)**, и Южношотландските възвишения. В средната част се намират ниските Пенинските планини и Кимбърландският масив, а на запад, на територията на Уелс – Камбрийските планини. На югоизток релефът е **низинно-равнинен**, като в тази част се намира плодородният Лондонски басейн. Към този тип релеф се отнасят също Червената равнина (в централната област) и Средношотландската низина (на север).





Реки

Реките в страната, макар и къси, са пълноводни, а по-големите от тях — плавателни. Най-значимите реки във Великобритания са *Темза (346 км)*, *Севърн (354 км)*, *Трент (297 км)*, *Уз (230 км)*, *Клайд (172 км)* и *Мърси (113 км)*, които са свързани помежду си с многобройни канали.

Темза е най-голямата река във Великобритания и втора по дължина след река Севърн. Водосборният ѝ басейн е 15 300 км², със среден годишен отток от 260 м³/с. Извират от Котсуолд Хилс и се влива в Северно море, образувайки голям естуар. Приема много притоци. Има дъждовен режим и е много пълноводна, най-вече през зимата. Плавателна е почти по цялата си дължина. **Темза** има голямо транспортно-икономическо значение. Името ѝ идва от латинското „Тамесис“ – така Цезар нарекъл реката по време на войните си с галите. Темза преминава през градовете Оксфорд, Абингдън, Уиндзор/Итън и Лондон.

Най-големите езера са *Лох Ней*, *Лох Ломенд* и *Лох Нес*, като последното е свързано с легендарното чудовище Неси — предполагаем реликт от по-стари геоложки времена.

Климат

Климатът на Обединеното кралство е **океански** — влажен и мек, с малки температурни изменения. На тази географска ширина той би трябвало да е студен и суров, но морското обкръжение и особено влиянието на топлото течение Гълфстрийм правят зимата мека, влажна, мъглива и почти безснежна. Снегът се задържа главно в Шотландия. През лятото, както и през преходните сезони, падат много дъждове.

Характерно за времето през цялата година е, че е много непостоянно.

Зимата е мека, а лятото - прохладно, като в Лондон средната минимална температура през най-студения месец февруари е 2.2°C, а средната максимална температура през най-топлия месец юли — 22.8°C. Западната част на страната, под въздействието на западните океански въздушни маси, е по-влажна с годишно количество на валежите до 3000 мм, а източната и особено равнинната югоизточна част на Англия се отличава с по-сух климат и годишно количество на валежите около 600 мм.



Флора и фауна

С мекия си климат и разнообразни почви, Обединеното кралство разполага с богата на видове растителност. Преди хиляди години, гъсти гори са покривали Британските острови. Днес те заемат едва 8% от площта им, което превръща Великобритания в една от най-бедните на гори страна в Европа. Въпреки това, тя е известна със своите тучни ливади и цветни градини. Има най-малко 50 дървесни вида, които са местни за Англия (сред които *бук, ясен, кестен, дъб*) и над 900 вида мъхове.

Голяма част от Британската земя е заета от земеделски площи, върху които виреят култури като *пшеница, ечемик, овес, череши, ябълки и сливи*.

Фауната на Великобритания е подобна на тази на Северозападна континентална Европа, с тази разлика че е по-бедна на видове. Някои от по-големите бозайници – *вълк, мечка, глиган и елен* – са изчезнали, а *благородният елен* и *сърната* са защитени по отношение на лова. Често срещани по-малки бозайници са *лисици, зайци, таралежи, невестулки, хермелини, земеровки, плъхове и мишки*. В реките може да открием видри, а по крайбрежията – *тюлени*. Около 230 вида птици пребивават в Обединеното кралство, и още 200 са мигриращи. Най-многобройни са *чинката, косят, врабчето и скорецът*. Броят на големите птици намалява, с изключение на ловните – *фазан, яребица и червена дива кокошка* – които са защитени от закона. Реките и езерата изобилстват от *сьомга, пъстърва, костур, щука и шаран*. Има повече от 21 000 вида насекоми.



Интересен факт:

Кралицата на Англия притежава всички китове, есетрови риби и морски свинчета, около бреговете на Великобритания. Причината за това е, че те се смятат за кралски животни и лова и продажбата им е забранен.



Население

Англичаните произлизат от смесването на дошлите от континента германски племена — англи, сакси, юти, както и датчани и нормани, със заварените местни келти. Така са се обособили четирите главни групи: **англичани (около 80%), шотландци (10%), ирландци и валийци (уелсци)** върху келтско-саксонска и норманска основа. Уелсците се смятат за най-преки потомци на келтите. Те са запазили старинния си език и до днес.

През 2020 г., населението на Великобритания наброява 66,44 млн. души, като това е **страната с най-голям прираст в Европа**. Това се дължи основно на имиграцията и ускорения бум на раждаемостта.

Средната гъстота на населението в страната е 272 души на кв. км, но в отделните области този показател е различен — в Англия — 350, в Уелс — 130, в Шотландия и в Северна Ирландия — 107 души.

Близо 80% от населението живее в градовете. 1/3 от населението на страната живее в селищни съвездия с население над 1 млн. души — агломерациите Голям Лондон, Голям Манчестър, Голям Бирмингам, Западен Йорк с център Лийдс, Клайдсайд с център Глазгоу, Мърсисайд с център Ливърпул, Южен Йорк с център Шефилд и Тайнсайд с център Нюкасл.

В Обединеното кралство живеят различни **емигрантски общности**, предимно потомци на неговите бивши колонии в Индия, Пакистан, Бангладеш и Африка.

Език

Говорим в цялото Обединено кралство, **английският език** е на трето място след китайския мандарин и испанския по брой на говорещите го като майчин език. Английският се формира на основата на няколко диалекта, днес наричани с общото име староанглийски език, които са пренесени по източното крайбрежие на Великобритания от англите, саксите и ютите през 5 век. Той се разпространява от Англия в останалата част от Британските острови, а след това във владенията на Британската империя, като Съединените американски щати, Канада, Австралия, Нова Зеландия, Малта. В резултат на това днес английският е официален език в много страни, сред които Индия, Пакистан, Република Южна Африка, Нигерия, Филипините и други.

Английският се изучава широко и като втори език. Използва се в цял свят като език на търговията, дипломатията и науката. Той е официален език на Европейския съюз, на ООН и на повечето международни атлетични организации като Международния Олимпийски Комитет.

Интересен факт:

Във Великобритания се говорят над 300 езика.





Образование

Образователната система на Великобритания се е развивала през вековете и днес тя е подчинена на високи стандарти за качество. Образованието в страната е задължително за всички граждани на възраст между 5 и 16 години. В рамките на самата система съществуват два сектора – **държавен** (безплатното образование) и **частен** (платените учебни заведения).

Задължителното образование във Великобритания е разделено на четири ключови степени, наречени **“Key Stages”**. Първата степен е до 7-годишна възраст, втората степен е от 7 до 11-годишна възраст, третата степен е от 11 до 14 години и четвъртата обхваща възрастовата група от 14 до 16 години. Възможно е също да се получи образование и при обучение в къщи. Родителите, избрали тази възможност, трябва обаче да получат специално разрешение. На 16-годишна възраст, след завършването на задължителния цикъл, тийнейджърите могат или да напуснат училище и да започнат работа, или да продължат образованието си, за да постъпят в университет.

По отношение на **висшето образование**, Великобритания традиционно заема второ или трето място в международните класации на университетите. Някои от най-известните висши учебни заведения в света се намират в Кеймбридж, Оксфорд и Лондон. Завършването на тези учебни заведения е символ на престиж и е гаранция за по-нататъшен успех в кариерата.



Религия

В Обединеното кралство има пълна свобода по отношение на религията. Всички църкви и религиозни общности могат да притежават собственост и да провеждат учения. Установени църкви са **Църквата на Англия (Англиканската)** и **Църквата на Шотландия (Презвитерианската)**. Господстващата религия в страната е реформистката Англиканска църква, но има католици, индуисти и мохамедани. Много имигрантски общности също са основали свои религиозни центрове във Великобритания.



Здравеопазване

По-голямата част от здравните услуги във Великобритания се осигуряват от **Националната здравна служба (National Health service - NHS)** - системата за здравеопазване на Обединеното кралство, финансирана с държавни средства от Англия, Шотландия, Уелс и Северна Ирландия. Въпреки, че всяка от тези области се управлява независимо от останалите, гражданин на която и да е от тези страни има правото да ползва здравната система на останалите и да получава същото качество на лечение, каквото би ползвал в своята родина.

Гражданите на Европейската икономическа общност, притежаващи **Европейска здравна карта (EHIC)** имат право на безплатни лекарски прегледи и спешно лечение във Великобритания. В България тази карта е известна като **ЕЗОК**. Ако нямате, ще бъдете таксуван за всички получени здравни и медицински услуги. Картата EHIC не заменя туристическата застраховка. Най-добре е преди заминаването си да си подсигури-те и двата документа.

Ако се намирате във Великобритания и се нуждаете от спешна медицинска помощ, трябва да се обадите на телефонен номер **999**. Може да се свържете и с телефон **112** – това е международен номер за всичките държави от ЕС при необходимост от спешна помощ.





3 Исторически факти

Праисторическа и Римска Британия

Най-ранните сведения за обитаване на днешната територия на Обединеното кралство от хора са от преди 30 хиляди години. Това са неандерталци с раннопалеолитна култура. С последвалите залежвания изглежда хората изчезват от Британските острови, за да се заселят отново трайно около 10 хилядолетие пр.н.е., пренасяйки от континента мезолитната култура. Неолитът на Британските острови настъпва през първата половина на 4 хилядолетие пр.н.е. От този период са запазени множество мегалитни паметници, сред които е известният Стоунхендж.

Между 1500 и 500 г. пр. н.е., келтски племена мигрират от Централна Европа и Франция в Британия и се смесват с местните жители, създавайки нова култура.

С идването на **римляните** през 43 г. от н.е. населението на Британия е вече съставено от **келти**, **брити** (на територията на Англия) и **гали** (на територията на Ирландия). Постепенно римляните завладяват голяма част от днешна Англия и Уелс и основават голям брой градове, които съществуват и днес. Лондон, Йорк, Сейнт Олбанс, Бат, Ексетър, Линкълн, Лестър,



стър, Глостър, Чичестър, Манчестър, Честър и Ланкастър, всички те са били римски градове и поради тази причина повечето от тях имат в името си окончание -chester, -cester или -caster, което произлиза от латинската дума "castrum" (на бълг. „укрепление“).

След завоюването на островите от римляните следват около 400 години римско владичество в рамките на Римската империя, последвани от англо-саксонското нашествие през V-VI век.



Англо-саксонски период

Англо-саксонският период обхваща историята на Англия от края на Римска Британия и създаването на англо-саксонските царства до Норманското нашествие през 1066 г.

През V в. римляните постепенно напускат Британия, тъй като тяхната империя запада и легионите трябва да се върнат и да защитят Рим. С тяхното оттегляне, келтите остават беззащитни и това позволява безпрепятственото нахлуване на германски племена по тези земи. Голяма част от местното население бива избито, а друга - изтласкано в Уелс и Шотландия. През следващите три века англи и сакси основават седем малки кралства, наречени *англосаксонски хептархии* на територията на Британия. Те просъществуват от 500 г. до 850 г. и включват Мерсия, Нортъмбрия, Кент, Уесекс, Съсекс, Есекс и Източна Англия.

През 1066 г. норманските войски на херцог Уилям I Завоевателя нападат Англия и в Битката при Хейстингс побеждават тези на англосаксонския крал Харолд II. Те установяват контрол над цяла Англия, Уелс, Шотландия и Ирландия, като въвеждат феодализма по модела на Северна Франция и норманската култура. Норманският елит оказва голямо влияние върху завареното население, но в крайна сметка той бива асимилиран.

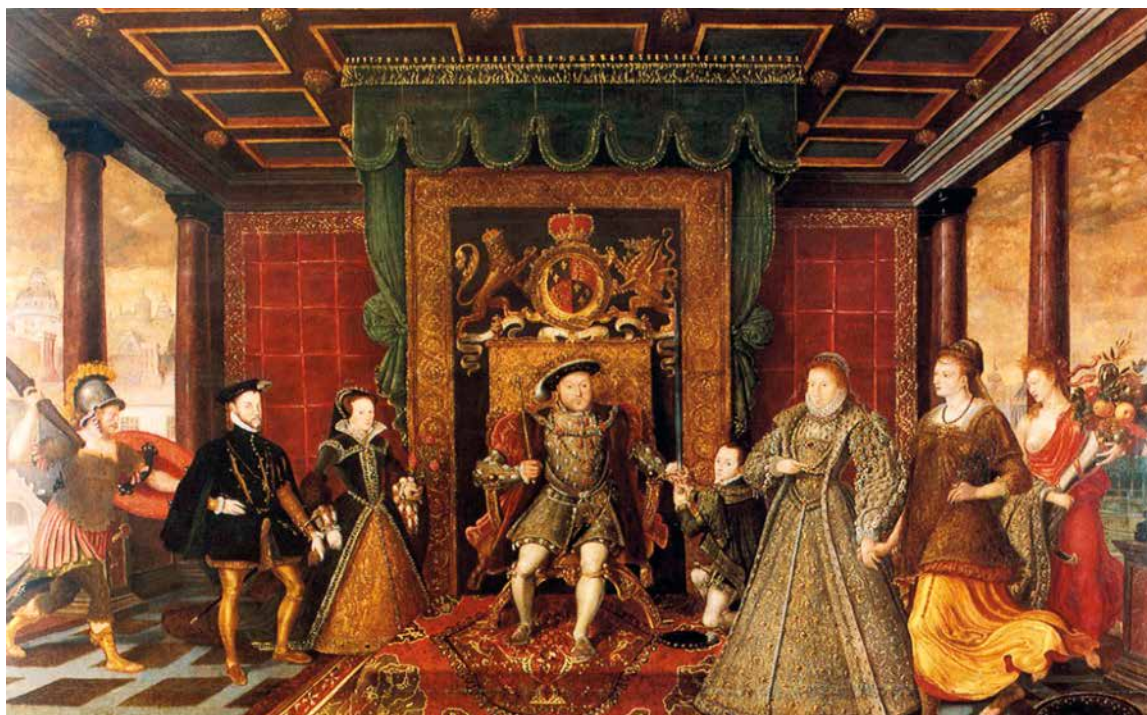
Средновековните английски крале от *династията Плантагенет* завършват покоряването на Уелс и правят неуспешен опит да анексират и Шотландия. Шотландия обаче остава да съществува като самостоятелно кралство, макар и в постоянни конфликти с Англия. През XII-XV век английските крале от *Анжуйската династия* владеят и големи части от Франция, но управлението им също е съпроводено с конфликти, от които най-известна е Стогодишната война.

Кралете от *династията Тюдор* са едни от най-ярките

представители на английския абсолютизъм. По време на управлението на Хенри VIII през XVI век е проведена английската Реформация, която той разглежда като важно средство за укрепване на абсолютизма и кралската хазна.

Вследствие на това във всички островни кралства се въвежда протестанството и възникват религиозни конфликти между католици и протестанти. Уелс е включен изцяло в кралство Англия през 1535–1542, а Ирландия е конституирана като кралство Ирландия, в лична уния с английската корона. В северна Ирландия са конфискувани земите на независими галски аристократи и са дадени на протестантски заселници от Англия и Шотландия.

Управлението на кралица Елизабет I продължава 44 години и обхваща период на нарастващо английско влияние по целия свят и на разцвет на английската култура. След нейната смърт през 1603 г. трите кралства Англия, Шотландия и Ирландия се обединяват в лична уния, когато Джеймс VI, крал на Шотландия, наследява короните на Англия и Ирландия и премества двора си от Единбург в Лондон. Въпреки това всяко кралство остава отделна политическа единица със свои собствени институции. В средата на XVII век и трите кралства участват в серия от свързани войни, включително Английската революция, които водят до временна отмяна на монархията и установяване на кратковременна република. Макар че монархията бива възстановена, Славната революция от 1688 г. води до това, че за разлика от останалите страни в Европа, кралският абсолютизъм никога не се завръща. Приема се Конституция на Великобритания, установяваща конституционна монархия и парламентарна система. По време на този период се поставят основите на английското надмощие по моретата и след Великите географски открития се създават първите английски отвъдморски колонии, особено в Северна Америка.





Колониални завоевания

Докато до XV век Великобритания е в периферията на тогавашния познат свят, в епохата на Великите географски открития тя става тяхна движеща сила за откриването и завладяването на нови територии.

Буржоазната революция я превръща в първата капиталистическа и индустриална държава, като тя става първа по мощ в света и има най-голям флот, въпреки близостта си с такива сили като Франция, Германия, Португалия, Холандия и Испания.

Кралство Великобритания

През 1707 г. Англия и Шотландия са обединени в кралство Великобритания, просъществувало до 1801 година. То е създадено като политически съюз между Кралство Шотландия и Кралство Англия (което включва Уелс). Договорът за съюз (англ. *Treaty of Union*) поставя единно, обединено кралство, обхващащо целия остров Великобритания и заобикалящите го малки острови. Той не включва Ирландия, която остава извън съюза, но е подчинена на новосъздадената британска корона. Новото кралство има един парламент и едно правителство, разположени в Уестминстър. Съставните кралства преди това вече са имали един и същ монарх (лична уния) от управлението на Джеймс I, който през 1603 г. след смъртта на кралица Елизабет I, става едновременно крал на Шотландия и Англия.

През 1801 г. Кралство Ирландия също влиза в състава на съюза, като парламентите на двете държави приемат Закон за съюз 1800 г. и държавата става Обединено кралство Великобритания и Ирландия. По-голямата част от Ирландия напуска съюза през 1922 г. и



Интересен факт:

Най-кратката война, която Великобритания е водила е със Занзибар - 38 минути след началото ѝ, Занзибар се предава.

образува Ирландска свободна държава. В състава на Обединеното кралство остават шест графства, образувачи Северна Ирландия, където са съсредоточени протестантите. Северна Ирландия има свой собствен парламент в Белфаст. Така днес държавата е Обединено кралство Великобритания и Северна Ирландия или за по-кратко Обединеното кралство.



Британското кралско семейство

Британското кралско семейство (англ. *British Royal Family*) включва близките роднини на монарха на Великобритания. Заради Първата световна война през 1917 г. Джордж V се отказва от всички немски благороднически титли и преименува династията от Сакс-Кобург-Гота на Уиндзор, така че текущото кралско семейство е от династията Уиндзор.

Във Великобритания няма точно юридическо или официално определение за член на кралското семейство, но като правило за членове се считат монархът, съпругът (съпругата) на монарха, вдовстващият съпруг (съпруга) на монарха, децата на монарха, внуците на монарха по мъжка линия, съпругите и овдовелите съпруги на синовете и внуците на монарха по мъжка линия.

Исторически, членовете на британското кралско семейство представляват монарха из цялата Британска империя и заемат почетни и представителни постове. Днес, те изпълняват церемониални и социални функции както във Великобритания, така и зад граница, но с изключение на монарха те не играят никаква конституционна роля в държавните дела.





Кралица Елизабет II



Елизабет II (англ. *Elizabeth II*), с пълно име Елизабет Александра Мари (англ. *Elizabeth Alexandra Mary*) е кралица и държавен глава на Обединено кралство Великобритания и Северна Ирландия и на 15 страни от Британската общност (включително Канада, Австралия и Нова Зеландия). Тя е глава на Британската общност, върховен управител на Англиканската църква, главнокомандващ британските въоръжените сили и лорд на Ман.

Елизабет II е родена на 21 април 1926. Тя е по-голямата от двете дъщери на Джордж VI и Елизабет Боуз-Лайън. През 1947 г. се жени за далечния си братовчед — Филип Маунтбатън. Двамата имат четири деца: Чарлз (принц на Уелс), Принцеса Ан, Принц Андрю и Принц Едуард. Елизабет управлява от 1952 г.

След двете световни войни монархията като институция почти изчезва в Европа. Остават 10 монархии, 7 от които се намират в роднински връзки с Елизабет II. Кралица Елизабет II е най-пътуващият държавен глава в света. Тя одобрява превръщането на империята в общност, казвайки, че това е „изгодна и цивилизована метаморфоза“. Неделимостта на короната е оставена през 1953 г. и титлата „глава на общността“ е прибавена към многобройните титли на кралицата. Пътванията на Елизабет II ѝ печелят любовта на поданиците ѝ. Тя е посрещана с топлина и ентузиазъм при всяко свое посещение извън Великобритания. Елизабет II остава основната връзка между страните в Британската общност.

Елизабет II успява да държи обществеността на разстояние от личния си живот. Тя е първият монарх, който изпраща децата си в интернати, за да ги спаси от вечно дебнещите меди. Има силно развито чувство за дълг и прилежност, и ръководи умело и ефективно кралските дела. Нейните познания относно световната обстановка са толкова големи, че Уинстън Чърчил заявява при оттеглянето си: „Аз несъмнено ще съветвам моя наследник да си подготвя домашното старателно преди аудиенция при кралицата“. Чърчил е бил министър и премиер при четирима монарси и е впечатлен и възхитен от знанията и остроумието на Елизабет II. Тя притежава чувство за хумор, което ѝ помага да се държи достойно в обществото.



4 Управление и икономика

Форма на управление

Обединеното кралство е **конституционна монархия** — парламентарно кралство. Престолът се наследява от първородния принц или принцеса. От 1952 г. на трона е **Кралица Елизабет II**. Неин пряк наследник е уелският принц Чарлз. Официалният титул на кралицата е: „Елизабет II по божия милост кралица на Обединеното кралство Великобритания и Северна Ирландия и всички други кралства и територии, глава на британската общност, защитник на Вярата.“

Отделно от това, Елизабет II е държавен глава и на други 15 страни, членки на Британската общност и бивши британски колонии. Те обаче не я признават за държавен глава като колонии, подчинени на метрополията, а като независими държави, които поотделно са избрали една и съща личност за кралица.

Законодателна власт

Великобритания няма писана конституция. Основополага се на закони, приемани от Парламента. Мистър-председателят обикновено е лидерът на политическата партия, спечелила изборите. Настоящият министър-председател на Великобритания е **Борис Джонсън**, член на Консервативната партия, встъпил в длъжност през 2019 г. Парламентът е двукамарен и се състои от **Камара на лордовете** (анг. *House of Lords*) и **Камара на общините** (анг. *House of Commons*). Изборите се провеждат на период от до пет години от датата на провеждане на предишните.



Съдебна система

В Обединеното кралство съществуват **три** правни юрисдикции – тази на **Англия и Уелс**, на **Шотландия** и на **Северна Ирландия**. Всяка от тях има своя правна система, както и свои правни особености. Този факт произтича от историческото обединение на трите първоначално независими една от друга страни.

Върховният съд на Обединеното кралство (англ. *The Supreme Court of the United Kingdom*) е най-висшата съдебна инстанция за всички наказателни и граждански дела в Англия и Уелс, и Северна Ирландия, както и за всички граждански дела в Шотландия. Върховният съд влезе в сила през октомври 2009 г., замествайки апелативния комитет на **Камарата на лордовете** (англ. *House of Lords*).

Административно деление

Великобритания включва 4 историческо-географски района: **Англия**, **Северна Ирландия**, **Уелс** и **Шотландия**, и 2 самостоятелни административни единици: **остров Ман** и **Нормандските острови**. Четирите обособени района обикновено се наричат нации (*nations*) или страни (*countries*), като всяка от тях има различно административно деление. В определен контекст Англия и Уелс се разглеждат като обща единица, най-вече заради общата им правна система.



Международни отношения

Международните отношения на Обединеното кралство са отношенията и политиките, които се поддържат от Обединеното кралство с другите страни. Провеждането им е възложено на **Министерството на външните работи** (англ. *Foreign and Commonwealth Office*).

В цялата си история Обединеното кралство е имало значително влияние над останалите страни чрез контрола, който упражнява над своята империя и до 40-те години на XX век се счита за суперсила. Разноските по световните войни и деколонизацията, обаче радикално намаляват това влияние. От началото на 2020 година, Обединеното кралство не е член на **Европейския съюз**, но остава един от основателите на **НАТО** и една от само петте страни, имащи постоянно представителство в **Съвета за сигурност на ООН**. То също е съосновател на **Г7**, **Г8**, **Г20**, **Организацията за икономическо сътрудничество и развитие (ОИСР)**, **Световната търговска организация (СТО)**, **Съвета на Европа**, **Организацията за сигурност и сътрудничество в Европа (ОССЕ)**, както и на **Общността на нациите**, наследник на Британската империя.





Икономика

Великобритания е една от икономически най-развитите страни в света. *Английската буржоазна революция (1642 – 1649 г.)* допринася за ранното развитие на капитализма в страната. През XVIII век, тя е първата, която поема по пътя към индустриализация, а през XIX век вече има доминираща роля в световната икономика. Обединеното кралство е родината на капиталистическия строй и дълго време е най-голямата колониална, търговска, морска, финансова, индустриална и военна сила в света. Днес, тя е петата по големина икономика в света и втората в Европейския съюз.

Икономиката на Обединеното кралство е съставена от икономиките на Англия, Шотландия, Уелс и Северна Ирландия. Въпреки, че се наблюдават значителни регионални различия в благосъстоянието (Югоизточна Англия и Южна Шотландия са най-богатите райони на глава от населението), като цяло Обединеното кралство осигурява висок жизнен стандарт на своите граждани. Това се дължи на факта, че пазарната икономика е разнообразна и добре развита, с разрастващ се дял на услугите, подобряващи социалното благосъстояние.

Самият сектор на услугите преобладава в икономиката на Обединеното кралство. Той допринася за около 78% от БВП; в частност финансовите услуги са от особено

значение, като Лондон е един от най-големите световни финансови центрове..

Валутата на Обединеното кралство е **британската лира (паунд)**, която е третата най-голяма резервна валута след американския долар и еврото, а също така е четвъртата най-ценна валута в света, след кувейтския динар, бахрейнския динар и оманския риал.

Великобритания е член на Общността на нациите, Г7, Г8, Г20, Международния валутен фонд, Организацията за икономическо развитие и сътрудничество, Световната банка, Световната търговска организация и Организацията на обединените нации.



Външноикономически връзки

През 2018 г., обемът на износа на Обединеното кралство е 487,1 млрд. долара, като това е и четвъртият най-голям износител в света и четвъртият най-голям вносител. В структурата на **износа** на страната преобладават **готовите изделия** — машини и оборудване (автомобили, стомана, химически изделия, нефтопродукти, медикаменти), а във **вноса** — предимно **суровини** (памук, вълна, руди и други). Главни търговски партньори на Обединеното кралство са **САЩ, Япония, както и страните от Британската общност**. До началото на 2020 година главен търговски партньор беше и **Европейския съюз**, преди Великобритания да излезне от съюза..

Селско стопанство

Селското стопанство в Обединеното кралство е **интензивно, силно механизирано и признато от европейските стандарти**. То удовлетворява около 60% от нуждите от хранителни продукти, използвайки

само 1.6% от работната ръка. Главен подотрасъл е животновъдството, на което се падат около 2/3 от обема на селскостопанското производство. Останалата 1/3 са посеви. Основните култури са **жито, ечемик, овес, картофи, захарно цвекло, плодове и зеленчуци**. От селскостопанските животни най-много се отглеждат **крави и овце**. Великобритания е една от водещите риболовни страни.

Промишленост

Обединеното кралство е богато на редица природни ресурси включително **въглища, нефт, природен газ, калай, варовик, желязна руда, сол, глина, гипс, олово** и други, което е предпоставка за развитието на разнообразна промишленост. Между старите промишлени отрасли са **каменовъглената, корабостроителната промишленост, металургията, машиностроенето и металообработването**. Нови отрасли са **автомобилната промишленост, самолетостроенето, електрониката, електротехниката**.



Машиностроене

Между старите отрасли е и **корабостроенето**, което изживява голяма криза. През 1812 г. в корабостроителниците на река Клайд в Глазгоу е построен първият параход в света. По-късно се строят пътнически гиганти като *„Куин Елизабет“* и *„Титаник“*.

Сравнително по-нов отрасъл е **автомобилостроенето**. Великобритания е един от световните лидери в автомобилната индустрия, а размерът на сектора достига до 10 млрд. годишно. Произвеждат се над 1 млн. автомобили и над 2 млн. двигатели годишно. Единадесет от най-големите световни производители са базирали производствата си във Великобритания, а продукцията заема 11% от британския износ като се реализира в над 100 страни. Великобритания е третият по големина пазар на автомобили в Европа с годишни продажби от над 2 млн. нови превозни средства. В сектора са заети около 775 хиляди души. Заводите на *„Toyota“* и *„Nissan“* в Съндърланд и Дерби са двата завода с най-висока производителност в Европа. Във Великобритания са разположени най-голям брой производства на спортни автомобили – *„Aston Martin“*, *„Bentley“*, *„Jaguar“*, *„Lotus“*, *„McLaren“*, *„MG“*, *„Rolls Royce“* и *„Morgan“*. Инвестициите в научни разработки и иновации достигат до 1,5 млрд. лири годишно.

Важно значение има един от новите подотрасли — **самолетостроенето**. Строят се различни видове самолети — пътнически, товарни, военни, спортни. Фирмата *„Дека“* има световна известност в изработването на радарни навигационни съоръжения.

През 90-те години на 20 век бързо развитие получават **електрониката** и **електротехниката**.

Черна металургия

Черната металургия е традиционен отрасъл на промишлеността в страната. Обединеното кралство дълго време е било най-големият световен производител на чугун и стомана.



Енергетика

Енергийният сектор заема 2,9% от БВП, в него са заети около 181 000 души. Първи стъпки за либерализиране на енергийния пазар във Великобритания са предприети през 1983 г., а приватизацията се провежда през периода 1990 – 1995 г.

Великобритания развива **ядрена енергетика** от 1956 година с изграждането на първия ядрен реактор. Във Великобритания работят 10 атомно-електрически централи с общо 19 реактора, които осигуряват 18% от електропроизводството в страната и 6% от производството на енергия. Планира се до 2015 година да бъдат изведени от експлоатация всички съществуващи централи с изключение на една. Предстои изграждане на допълнителни мощности от 16GW, в което ще бъдат инвестирани 40 млрд. лири.

Великобритания е поела ангажимент да намали вредните емисии с 80% до 2050 година. Усилията на правителството са съсредоточени в развиване на добива от възобновяеми енергийни източници. Най-голям дял заема енергията, добивана от вятър, с общ капацитет от 17 GW.



Услуги

Секторът на **услугите е преобладаващ** сектор в икономиката на Великобритания. Той заема около 79,2 % от общия брутен вътрешен продукт на страната.

Финансови услуги

Лондон е най-големият световен финансов център, с финансови услуги разположени в два района - 'The City' и Docklands. В 'The City' се намират **Лондонската Стокова Борса**, **Лондонското Застрахователно Дружество** и **Британската Банка**. The Docklands започва своето развитие през 80-те и днес е дом на финансовото министерство, както и на няколко важни финансови институции (като **Barclays Bank** и **Citigroup**). Около 500 банки с офиси се в 'The City' и Docklands.



Транспорт

Обединеното кралство е родината на **първите железници**, на първия локомотив „*Рокет*“ на Джордж Стивънсън. Първата жп линия между Стоктън на Тийс и Дарлингтън е открита през 1825 г., а втората, Ливърпул — Манчестър, през 1829 г. Дължината на действащите линии е 16 хил. км, от които 4 хил. км са електрифицирани.

Голямо развитие през XX век получи **автомобилният транспорт**. Страната разполага с автопарк от 24 млн. леки коли. Пътната мрежа има дължина 397 668 км. Дължината на главните пътища е около 57 000 км.

Дълго време Обединеното кралство е на първо място в света по **морски флот**. Негово притежание са били морските параходни колоси „*Титаник*“, „*Куин Мери*“, „*Куин Елизабет*“, „*Камбера*“.

Многобройните вътрешни и задгранични авиолинии се поддържат от голямата авиокомпания „*Бритиш еървейз*“.



Туризм

Туризмът е шестата по големина индустрия във Великобритания, допринасяйки 76000 милиона паунда за икономиката. В него са заети 1 800 000 човека на пълен работен ден, или 6.1% от работещото население. БВП за страната от страна на туризма достига около 218 милиарда паунда през 2018 година. Като се очаква до 2028 г. той да достигне до 265,2 милиарда паунда.



5 Култура и наука

Британската литература, музика, кино, театър, медии, телевизия, философия и архитектура са влиятелни и уважавани в цял свят. Неслучайно Великобритания е описвана като „културна суперсила“, а Лондон – като „световна културна столица“.

Културата на Великобритания е смесица от обичаите на четири страни – Англия, Северна Ирландия, Шотландия и Уелс.

Литература

Още със своето създаване Великобритания наследява литературните традиции на Англия, Шотландия и Уелс. Най-старите оцелели текстове са написани на староанглийски и произхождат от ранното Средновековие. Преди тях литературните произведения са били под формата на устни разкази и са предавани от едно поколение на друго. Тези творби обикновено са писани в поетична проза, която е можело да се изпълнява, вместо просто да се рецитира. Англосаксонците са донесли със себе си Германската поезия и изпълнения, когато са населявали Англия.

До XIV век в Англия не съществува единна национална култура, включително и общ език. Завоевателите нормани донасят френския език и култура, покорените сакси и брити все още пазят оригиналните си език и бит, постоянните експедиции на английските крале в Европа (повече от половин Франция е била английско владение през XII и XIV-XV век) служат като своеобразен мост между островната и континенталните култури. Към средата на същия този XIV век започва да се оформя единен национален език (писмен и устен), в основата на който е лондонският диалект. През този период английската литература е разделена на две социални групи – аристократично-средновековна (рицарска поезия, романи, балади) и народна

(баладите за Робин Худ, песни и легенди). Пръв автор, създал произведенията си на писмен английски език, е **Джефри Чосър**. Неговите **„Кентърбърийски разкази“** са гордост за английската литература със своето зряло наблюдение върху света и човека, с оригиналния метод на изложение, със сливането в едно на народностното и аристократичното начало. По форма и идея те могат да бъдат сравнени единствено с **„Декамерон“**, но, разбира се, са напълно лично, оригинално явление на една самобитна култура.

Разцвет на английската литература настъпва по **времето на Тюдорите**. Периодът от XIV до края на XV век (коронацията на Хенри VII през 1485 г.) се характеризира с динамика на политическия живот, преврати и контрапреврати, заемания на престола от самозванци, международни граждански войни („Войната между Бялата и Червената роза“). На престола се изреждат крале, много от които ще заемат





достойно място в Шекспировите „Хроники“ – Едуард II, Едуард III, Ричард II, Ричард III. Борбата за власт е кървава и безогледна – в нея падат невинни жертви: жени, деца, просто мирни жители на Англия. И така, до възцаряването на първия Тюдор – Хенри VII. Възраждането (Ренесансът) в Англия хронологически съвпада с царуването на тази династия – до 1603 г. (смъртта на кралица Елизабет I). В този период творят изключително талантливи поети и писатели, драматурзи, и публицисти като **Томас Мор**, измислил думата „утопия“ и нарекъл така слънчевата си мечта за свят на равенство и красота, Френсис Бейкън с неговите оригинални есета „**Опиту**“, **Едмунд Спенсър** – нежен лирик, баладист, преводач, автор на поемата „**Кралицата на феите**“, **Джон Лили** – създател на романа „**Евфует**“, гениалният **Кристофър Марлоу** – поет, драматург, пръв преработил легендата за доктор Фауст в сценичен вид, за съжаление убит на 29 години, великият комедиограф **Бен Джонсън** („**Волпоне**“).

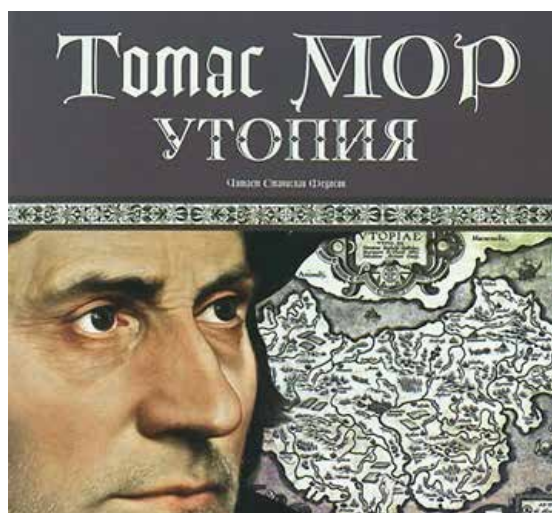
Ранният XVIII век е известен като Класическата епоха на английската литература. Поезията през това време е много официална, като примери за това намираме в творбите на **Александър Поуп**. Английският роман става популярен с произведенията на **Даниел Дефо** („**Робинзон Крузо**“, 1721г.), **Самюел Ричардсън** („**Памела**“, 1740г.) и **Хенри Филдинг** („**Том Джоунс**“, 1749г.).

Уилям Шекспир е без съмнение най-популярният писател в историята на английската литература. Въпреки, че е живял едва 52 години, той е наричан често „национален поет на Англия“

От края на XVIII век, по време на Романтизма, поезията бележи разцвет подобен по времето на Ренесанса 200 години по-рано. В Шотландия, поетът **Робърт Бърнс** съживява интереса към Шотландската литература. Сред известните ирландски писатели са **Оскар Уайлд**, **Джеймс Джойс**, **Брам Стокър**, **Джонатан Суифт**, **Джордж Бърнард Шоу**.

Интересен факт:

Най-публикуваният роман е „**Властелинът на пръстените**“ от британския автор **Джон Толкин**, от който има издадени над 150 милиона копия. Романите за **Хари Потър** от британската писателка **Джоан Роулинг** имат тираж от над 400 милиона, но са всъщност седем отделни книги с една тема. Библията и Коранът не се включват в класацията, защото не са романи. Твърди се, също така, че друг велик британски автор, **Чарлз Дикенс**, заслужава челното място с книгата си „**Повест за два града**“, но твърдението за 200 милиона копия подлежи на проверка.



Театър

От създаването си през 1707 г. Обединеното кралство има традиции в театралното изкуство, до голяма степен наследени от Англия и Шотландия. West End е главният театрален район във Великобритания, който се намира в Лондон.

Музика

Страната е родината на някои от най-известните звезди на рокендрола: *Бийтълс*, *Блек Сабат*, *Дейвид Бауи*, *Куийн*, *Лед Цепелин*, *Пинк Флойд*, *Ролинг Стоунс* и много други.

Кино

Великобритания има голямо влияние върху съвременното кино, давайки на света някои от най-великите актьори, режисьори и игрални филми на всички времена. *Чарли Чаплин*, *Одри Хепбърн*, *Шон Конъри*, *Антъни Хопкинс*, *Джейсън Стейтъм*, *Хю Грант*, *Кейт Уинслет* и *Катрин Зита Джоунс* са само малка част от известните британски актьори. Холивудски филми с британски артисти са пожънали огромен световен успех.





Мода

Британците винаги са се отличавали с много добър вкус в облеклото, а Лондон е една от най-големите модни столици в света. Нейните улици са пълни с магазини – от луксозната Bond Street до ежедневната мода на Oxford Street, и ексцентричните бутици на Portobello Road. Лондон винаги е бил известен с това, че създава тенденции и налага дизайнери на световната модна сцена.

В крак с кралските особи

Още през Средновековието, хората са се опитвали да подражават на по-горните класове и това е валидно и днес. Британското кралско семейство е постоянен източник на модно вдъхновение – от едновременно жените, носещи корсети и опитващи се да копират тънкия силует на Елизабет I, до съвременните жени, приемащи вдъхновение от семплите, но елегантни тоалети на Кейт Мидълтън. Модата и историята до голяма степен са вплетени в британската култура, като тенденциите, които кралските особи налагат често се превръщат в норма на подражание. Пример за това е кралица Виктория, която спомага за популяризирането на черното облекло по време на траур. Повечето модни тенденции преди 1900 г. са произлезли от кралското семейство или са станали популярни благодарение на него.

XX-ти век

Наблюдаването на британската мода по време на XX-ти век е забележително, защото стиловете и тенденциите се сменят толкова драстично, че всяко десетилетие има собствено характерно облекло, което отразява случващото се в страната по това време. Така например, младите момичета през 20-те години на XX век започват да носят дръзки тоалети, което е резултат от нарасналата свобода, която жените придобиват. Избухването на Втората Световна война също повлиява върху облеклото, като тогава става приемливо жените да носят панталони заради ограниченото количество на платовете, както и поради факта, че все повече жени се наемат на мъжки работни места. След края на войната, страната бележи просперитет и жените започват да носят все по-стилни дрехи. Класическият външен вид от поли за жените и елегантни костюми за мъжете бавно навлиза в модата и продължава да влияе върху творчеството на много дизайнери и днес.

Британският стил днес

Великобритания разполага с едни от най-авангардните дизайнери от цял свят – *Джон Галиано*, *Сте-ла Маккартни* и *Александър Маккуин* – творчески, оригинални и често противоречиви в своите колекции. Големите модни къщи като *Burberry*, *Vivienne Westwood* и *Jimmy Choo* привличат знаменитости като Сейди Фрост, Гуинет Полтроу и Кейт Мос.

Най-възбуждащото модно събитие във Великобритания безспорно е **Лондонската седмица на модата**. Провеждано два пъти в годината – през февруари и септември, програмата му е пълна с ревюта на най-големите модни къщи в света.



Наука

Науката и технологиите в Обединеното кралство имат дълга история и дават на света едни от най-важните личности и постижения в областта. Неслучайно Англия и Шотландия са били водещи центрове на Научната Революция от XVII век, а Обединеното кралство е повело Индустриалната Революция през XVIII век. И днес, страната продължава да произвежда учени и инженери с важно научно значение.

Традиционно тук най-голямо внимание се отделя на природните и техническите науки. Ето защо много от научните постижения са насочени именно в тези области. Някои от значимите теории, открития и учени от Обединеното кралство са:

- *Законите за движението и гравитацията* на физика, математик, астроном, философ, алхимик и теолог сър **Исак Нютон** (1643 – 1727 г.)
- *Откриването на водорода* от **Хенри Кавендиш** (1731–1810 г.) • Парният локомотив от **Ричард Тревитик** (1771–1833 г.) и **Андрю Вивиан** (1759–1842 г.)
- *Електрическият двигател* от **Майкъл Фарадей** (1771–1867 г.), който до голяма степен позволи електричеството да се използва в технологиите
- *Теорията на аеродинамиката* от сър **Джордж Кейли** (1773–1857 г.)

- *Първата парна железница* от **Джордж Стивънсън** (1781–1848 г.)
- *Първият търговски електрически телеграф* от сър **Уилям Кук** (1806–1879 г.) и **Чарлз Уитстън** (1802–1875 г.)
- *Първият тунел под плавателна река, първият изцяло железен кораб и първият експрес*, за които принос има **Изъмбард Кингдъм Брунел** (1806–1859 г.)
- *Теория за еволюцията чрез естествен подбор* от **Чарлз Дарвин** (1809–1882 г.)
- *Изобретяването на нажежаемата жичка* от **Джозеф Суон** (1826–1914 г.)
- *Унифицирането на електромагнетизма* от **Джеймс Кларк Максвел** (1831–1879 г.)
- *Първият практичен телефон*, патентован от **Александър Бел** (1847–1922 г.)
- *Откриването на пеницилина* от биолога и фармаколог сър **Александър Флеминг** (1881–1955 г.)
- *Първата в света работеща телевизионна система и цветна телевизия*, от **Джон Лоуджи Бейрд** (1888–1946 г.)
- *Първият смислен синтез на квантовата механика със специалната теория на относителността* от





Пол Дирак (1902-1984 г.) в уравнение, кръстено на него и последващото му предсказване на антиматерията.

- Изобретяването на реактивния двигател от **Франк Уитъл** (1907-1996 г.)
- Изобретяването на въздушната възглавница от **Кристофър Кокерел** (1910-1999 г.)
- Първият дигитален компютър от **Алън Тюринг** (1912-1954 г.)
- Структурата на ДНК от **Франсис Крик** (1916-2004 г.)
- Теории в космологията, квантовата гравитация и черните дупки от **Стивън Хокинг** (1942 г.)
- Теоретичен пробив чрез механизма на Хигс, който обяснява защо някои частици имат маса, а други не от **Питър Хигс** (1929 г.)
- Изобретяването на световната интернет мрежа от **Тим Бърнарс Лий** (1989 г.)

Интересен факт:

Истинският създател на електрическата крушка е англичанинът Джоузеф Суан, който прави това откритие през 1880 г. По-късно той започва бизнес с Томас Едисън, за да усъвършенства откритието си.

Според доклад от 2006 година Великобритания има най-продуктивната изследователска дейност след тази на САЩ, което се дължи до голяма степен на научните центрове, разположени в големите университети като Оксфорд и Кеймбридж. Между 2004 г. и 2012 г. Обединеното кралство е произвело около 6% от световните научни трудове. Тук се издават и научни списания, сред които „Nature“, „the British Medical Journal“ и „The Lancet“. Повече от 70% от британските учени са удостоени с Нобелова награда.



6 Традиции и празници във Великобритания

Много фестивали и празници във Великобритания са с вековна история. Всеки град и селце има свои собствени традиции, някои от които включват внимателно планиране и подготовка.

Националният празник на Великобритания се чества през втората събота на юни, когато официално се празнува рожденият ден на кралицата, която всъщност е родена 21 април. Традицията, наложена от Едуард VII, датира от началото на XX век и повелява самото официалното празнуване на кралския рожден ден да бъде отбелязвано с военен парад (англ. *Trooping the Colours*) в първата, втората или третата събота на юни.

Други официални празници в страната са: 1 януари (Нова Година), Разпети петък, Великден, 1 май (Ден на труда), 31 май (Пролетен ден на банкера), 31 август (Летен ден на банкера) и 25 декември (Коледа). В четирите основни области на страната се празнуват още: Ден на Свети Георги (Англия), Ден на Свети Андрей (Шотландия), Ден на Свети Давид (Уелс) и Ден на Свети Патрик (Северна Ирландия).

Хелоуин е вторият най-популярен семеен празник след Коледа и се отбелязва всяка година на 31 октомври. Нарича се още All Hallows Eve, защото това е денят, точно преди Деня на Всички Светии (1 ноември).

Хелоуин е келтски празник и произлиза от езическите фестивали в Англия, Шотландия, Уелс и Ирландия. На 1 ноември келтите празнували Нова година - Самейн. Те вярвали, че в нощта срещу Нова година се отваря границата между мъртви и живи, а сенките на умрелите през изминалата година навещават Земята. Тези души търсели живи тела, в които да се вселят. Оттам произлизат и типич-

ните за деня костюми, тъй като хората се обличали с животински кожи и страшни маски с надеждата да уплашат привиденията и да се предпазят от тях. Подобен на този е древният езически ритуал на *кукерството*.

Символите свързани с Хелоуин са много като най-типични са *изрязаните фенери от тиква*, произхождащи от ирландската култура. Легендата разказва, че човек на име Джак, пияница и гуляйджия, измамил Сатаната, като го накарал да се качи на едно дърво. Джак издълбал кръст върху дънера на дървото и така хванал дявола в капан. Човекът сключил сделка с демона, че ако никога повече не го предизвиква, ще го пусне от дървото. Според народните поверия след като Джак умрял не бил допуснат нито в рая (защото бил много лош), нито в ада (защото сключил сдел-





ка с дявола). Но Сатаната дал на Джак въглен, с който да осветява пътя си през тъмнината. Въгленът бил поставен в издълбана ряпа, за да свети по-дълго. По-късно ряпата била заменена от тиква - по-често срещана и по-лесна за дълбаене.

Обединеното кралство е една от страните, в които Хелюин е на голяма почит. На този ден хората се обличат в тематичен за празника костюм, а някои се събират, за да гледат филми на ужасите вкъщи или пък на кино. По традиция деца с костюми обикалят чуждите къщи, чукат на вратите и питат: „Trick or Treat?“ („Номер или лакомство?“) Този въпрос е поставен като заплаха и ако съответният човек откаже да им даде сладкиши, те ще му направят пакост.

Един типично английски традиционен празник е **Bonfire night (Денят на Гай Фокс)**, който се празнува на 5 ноември. Той отбелязва осуетяването на Барутния заговор за взривяването на Парламента през 1605 година. Децата правят чучела от стари дрехи, слама и вестници, символизиращи Гай Фокс, излизат на улицата и викат: „Едно пени за Гай!“, с надеждата, че минувачите ще оставят някоя монета в шапката им. Вечерта хората наклаждат огньове в градините си, на които изгарят чучелата, и небето се озарява от многобройни фейерверки.



Всяка година през декември християните празнуват раждането на Исус Христос. Това е един от най-големите християнски празници. Смята се, че празнуването на **Коледа** в Англия започва през далечната 596 г. сл. Хр., когато християнството е пренесено по тези земи. Във Великобритания, както във всички християнски страни, Коледа е едно наистина вълшебно време, което събира заедно семейства и приятели, за да споделят обичта си, придържайки се към обичаите и традициите, съхранени през вековете.

Подготовката за Коледа във Великобритания започва много рано. Магазините започват да излагат коледни подаръци и да украсяват с коледни мотиви витрините си още през ноември. През седмиците преди коледния ден,



британците изпращат картички на близките и познатите си. Елхата се украсява също доста по-рано, обикновено в края на ноември и цялата коледна украса се оставя до след Нова година. Любопитен факт, е че елхите на Острова са популяризирани от принц Алберт, съпругът на кралица Виктория, който решил да покаже как празнуват Коледа в родината му – Германия.

Интересен факт:

През 1647 година английският парламент официално забранява Коледата.



В дните преди празниците, на обществени места – пред църкви, обществени сгради или в големи шопинг центрове може да се видят групички хора, които пеят традиционни коледни песни (англ. *Christmas Carols*). Смята се, че тази традиция идва от Средните векове, когато бедни хора са пеели по улиците, за да припечелят за храна. И днес може да се видят групички хора, които обикалят от къща на къща, пеят коледни песни и така събират средства за някоя благотворителна кауза. Тези коледни песни често се пеят и семейно, на Коледния ден.

Британците се събират на коледната трапеза на 25-ти декември и започват празненството около обяд или през ранния следобед. За празничната трапеза са характерни печеното говеждо, пълнената патица или пуйка, с гарнитура от печени картофи и коледният пудинг, за чието приготвяне може да помага всеки член от семейството. Предишната вечер родителите са напълнили коледните чорапи на децата, окачени на камината с дребни подаръчета и лакомства, а истинските подаръци се подреждат обикновено под елхата. Те се отварят на 25-ти. Любопитно е, че при английския Дядо Коледа, който се нарича *Father*

Christmas, няма нито Снежанка, нито джуджета, а само елфи. Семействата гледат заедно коледни филми, често играят игри, пеят коледни песни.

Традиция, която я няма в България по коледно време, е целувката под имела (англ. *Mistletoe*). Това е вечнозелено растение, паразит по дърветата, с бели плодове. Според старинната традиция, ако мъж и жена се срещнат под клонче имел, те трябва да се целунат.

Много празничен в Англия е денят след Коледа – 26 декември, **Boxing Day**. Името му идва от специални кутии, поставяни в църквите, в които се събират дарения за бедните и бездомните. На този ден децата минават през всички членове на семейството и гостите и събират пари в специални кутии – касички, които чупят, след като напълнят.

В Англия посрещането на **Нова година** някак остава в сянката на Коледа. Тя се празнува по-специално само в Шотландия, където се нарича Хогмани (*Hogmanay*). Традицията е келтска, свързана с раздаване на подаръци на децата, разказване на истории, пеене на песни и... много пиене.





В Англия **Великден** (англ. *Easter*) се почита още от предхристиянската епоха, когато англосаксонците устройвали празненства в чест на богинята си Еостре. Днес англичаните приемат Великден като възможност да прочистят душите и съзнанието си, да се съберат със семействата си и да спазят дългогодишните традиции. Задължително се приготвят печена шунка и топли кифлички, изпечени на Разпети петък. Англичаните вярват, че тези кифлички символизират Христовия кръст и пазят дома от зли сили, а моряците от злополуки в морето.

В цялата страна Великден е повод за пролетни песни и приповдигнато настроение, а в по-малките градчета се организират парадни шествия. Църквите се украсяват с бели лилии (символ на непорочност), разпращат се поздравителни картички на роднините и приятелите, а шоколадът и яйцата (които са забранени по време на Великите пости) се завръщат триумфално на трапезата, донесени от *Великденския заек*. Още от езически времена заекът се смята за символ на плодородието и новия живот. Едва през XVI в., под влияние на германския фолклор, заекът става символ на Великден и на вярването, че крие пъстроцветните яйца в градините на



къщите, така че в празничната неделя децата да ги открият. Друг специален ден в Англия е **Pancake Day** - денят на палачинката. Това е денят преди започването на Великите пости, когато буквално Англия е залята от палачинки. Това се прави вероятно за да се подкрепи населението за предстоящите седмици на лишения. В този ден много популярни са състезанията с палачинки, при които хората тичат по улиците или специалните игрища, понесли тигани с палачинки. По традиция палачинките се ядат със лимонов сок и захар. Още със: сирене, сладко, шоколад, мед и други.

В Англия и Ирландия, **Денят на майката** се чества през четвъртата неделя от Великия пост, точно три седмици преди Великден. Вярва се, че тази традиция води началото си 16-ти век и според християнската практика църквата трябва да се посещава в Деня на майката всяка година. На този празник майките се събират с децата си.



Интересен факт:

Във Великобритания има годишно състезание за търкаляне на пати кашкавал по хълма Куупърс, като състезателите тичат след кашкавал Double Gloucester Round. Победителят печели кашкавала.



6 Английската кухня

Английската кухня не е толкова популярна, колкото френската и италианската, но е много разнообразна. Повлияна е както от континенталната европейска кухня, така и от кулинарните традиции в бившите колонии, като например Индия. Английската закуска, следобедното пиене на чай, бифтекът, ростбифът и мъфините, са основните акценти в английската кухня.

Особености на английската кухня

От началото на Английския Ренесанс английската кухня се характеризира със своята простота на приготвяне на ястията и е базирана на висококачествени природни продукти. Това е резултат от наследството на английските пуритани.

Традиционните ястия са с древен произход – печени и задушени меса, дивеч и солени пайове с месо, варени и задушени зеленчуци, бульони, сладководни и морски риби – варени, печени на грил и на фурна. Готварски рецепти за тези ястия могат да бъдат намерени в прочутата готварска книга от XIV век „Forme of Cury“, написана от главния готвач крал Ричард II.

Съвременната английска кухня е повлияна от островното разположение, климата, времето на Британската империя и следвоенната имиграция, от европейските

кухни, най-вече от френската кухня, обогатена е със съставки и идеи от индийската и от китайската кухня. Особено силно е влиянието на американската кухня, най-вече на „fast food“ индустрията.





Английската кухня от сутринта до вечерта

„Английска закуска“ е станало нарицателно за пицната, разнообразна и висококалорична закуска на англичаните. Чинията в английската закуска е препълнена с варени, бъркани, яйца на очи или на омлет, пържен бекон, шунка и/или наденички, хляб, конфитюр, чай. За да стане по-здравословна се добавят плодове, зеленчуци и портокалов сок.

Ако решите да пригответе типичната английска закуска у дома, можете да използвате рецептата по-долу.

За една порция английска закуска са ви необходими:

1-2 наденички, 2-3 тънки резена бекон,
2 големи гъби или няколко по-малки, 1 зрял домати, 1 голямо яйце, 2-3 супени лъжици / около 100 г/ печен боб, 1 филийка хляб

Приготвянето на английската закуска е под строг ред. Първо се слагат наденичките на грила, за около 15-20 минути. От време на време се обръщат, докато добият златиста коричка. След това, за около 5 мин на грила се поставя и бекон, като също се обръща неколкократно. Гъбите и домати се запържват в тиган, за около 2-3 мин. В отделни тигани се запържват хляба и яйцата, с малко масло. Хлябът трябва да е на няколко дни, като всяко филийка се запържва за 2-3 мин. в малко масло. И последно - предварително печеният боб се затопля.

Когато всичко е готово, се подрежда в предварително топла чиния. Типична черта на английската кухня като цяло е неизменното затопляне на чиниите преди сервиране. По този начин храната изстива по-бавно.

Към закуската традиционно присъства така любимият на англичаните чай, кафе и прясно изцеден портокалов сок. Чаят се сервира по специален начин – смесва се с мляко, като първо се сипва млякото в чашата, а после се добавят запарения в чайник чай.

И запомнете - английската закуска не е от най-ниско калоричните, дори напротив, но задължително трябва да се опита на място, поне веднъж в живота.



Обядът е по-лек и обикновено се състои от сандвич или салата.

Английската традиция за **следобедно пиене на чай (5 o'clock)** е запазена дори в днешното, натоварено ежедневието на англичаните. Чаят обикновено върви със сандвичи или сладкиши.

Английската вечеря също е обилна като закуската и задължително включва месо или риба.



Месото в английската кухня

Най-популярните меса в английската кухня са *говеждото* и *овнешкото*. Най-често се приготвят на грил или печени на фурна, както и в чудесни английски супи. *Английският бифтек* и *английският ростбиф* с говеждо месо са известни в целия свят. Печеното месо се овкусява с различни сосове (уорчестърски, къмбърлендски, табаско, кетчуп и т.н.), за да придобие характерния си вкус. Традиционна английска рецепта е овнешки бут с желе от френско грозде. Домашните и дивите птици (предимно пуйки и патици) също заемат важно място в английската кухня, а телешкото месо става все по-популярно.

Сладководните и морските риби най-често се приготвят варени или печени на грил и се сервират с бял, гъбен или доматиен сос. Стридите в английската кухня се славят със своето високо качество. Соленото тесто с месо, приготвено по различни начини, е голям специалитет на английската кухня. Солените мъфини със сирена или колбаси също се радват на солидно присъствие в английската кухня.

Въпреки, че месото заема основно място в английската кухня, англичаните консумират и много зеленчуци. Най-предпочитани са карфиолът, зелето, грахът, морковите и аспержите. Най-често се задушават, приготвят се на салати или се сервират като гарнитура на множеството месни ястия в английската кухня. Бобовите растения в английската кухня се консумират предимно печени, особено фасулът.

Десертите в английската кухня

Най-популярните десерти в английската кухня са тестените. Симпатичните малки кексчета, наречени *„мъфини“*, са известни в цял свят. *Английските кифлички „scones“* също са много популярни и нямат нищо общо с нашата представа за кифлички. Те приличат на курабийки и се приготвят по разнообразни десерти. Англичаните правят страхотни пудинги, желета и други десерти с плодове.



Интересен факт:

Днес Kit-Kat е известен британски шоколадов десерт, кръстен на Клуба KitKat, но оригиналният Kit-Kat всъщност е представлявал ... овнешки пай.





Традиционни английски ястия

Фиш енд чипс

„Фиш енд чипс“ все още е ястие номер едно в английската кухня. Рибата е бяла – треска или нейна разновидност, почистена от кости, изпържена и панирана. Задължително се сервира с пържени картофи, нарязани на филийки. Всичко това се посолява и се полива обилно с малцов оцет. Към ястието се сервира още пюре от грах.

Фиш енд чипс се появява в средата на XIX век като работническо ястие. Първият фиш енд чип магазин е отворен в Лондон. Днес на жаргон, тези магазини са известни като „чипи“. По време на Втората световна война, фиш енд чипс остават незасегнати от порционната система и стават типичният обяд за семействата в морските курорти. В магазините, обаче няма места за сядане. Рибата се яде отвън или се взема за вкъщи. В миналото опаковали ястието в бяла хартия, а след това почвали да го завиват във вестник, който го запазва топло и попива мазнината.

Интересен факт:

Първият ресторант за Фиш енд чипс е отворен през 1860 година от еврейски имигрант.



Наденички с картофено пюре

Наденички с картофено пюре е друго любимо британско ястие. Наденичките почти винаги се приготвят от свинско месо и се овкусяват с билки и подправки. Картофеното пюре е най-разпространената гарнитура към наденичките и често е обляно в гъст сос.



Следобеден чай

Това е малко блюдо, придружаващо традиционния чай, който се сервира между 3 и 5 часа следобед (англ. *Afternoon tea*). Обикновено се състои от:

- Прясно изпечени кифлички, сервирани със сметана и конфитюр
- Следобедни сандвичи за чай – тънко нарязани сандвичи с краставица, без корички
- Различни сладкиши



Овчарски пай

Великобритания е известна със своя богат избор от различни пайове, най-популярният от които е Овчарският пай. Той се състои от смляно агнешко месо, сварено с ароматни зеленчуци. Този вид пай не съдържа никакво брашно, но е покрит с картофено пюре, изпечено достатъчно дълго, така че да образува златна коричка.



Неделно печено

Английското неделно печено е в основата на британската кухня и може да бъде открито в много кръчми и ресторанти в страната. Неделя е денят, в който семействата и приятелите се събират и споделят хубавата храна. Състои се от печено месо, печени картофи, Йоркширски пудинг, плънка, зеленчуци и сос.



Пай с пържолка и бъбречета

Това е британска класическа рецепта – нежни парчета говеждо филе и агнешки бъбречета, комбинирани със запържен лук, кафяв сос и гарнирани с многолистно тесто. Пайовете са много представителни за британската кухня и варират в размера си – от преносими пайове до големи пайове способни да изхранят цяло семейство.



Хагис

Хагис е традиционно шотландско ястие, което се консумира в Новогодишната нощ и на 25 Януари. Представява ароматна саздърма от агнешки дреболии, подобна на българския бахур. Шотландският хагис се приготвя от овесено брашно и смлени на дребно вътрешности като сърце, черен и бял дроб, натъпкани в агнешки стомах. Сервира се горещ, с гарнитура от картофено пюре и рапица, и придружен от малка чаша чисто шотландско уиски.



Корнуелски сладкиш

Това е традиционна английска лека закуска, произлизаща от Корнуел. Има формата на D'-образен сладкиш, пълен с говеждо месо, рапица и лук, нарязани на кубчета картофи, подправени със сол и черен пипер. Понастоящем е много популярен сред туристите, посещаващи Корнуел.





Напитки

Чай

Британците са любители на чая, с над 165 милиона изпити чаши на ден. Внесена за първи път през XVII век, напитката била толкова скъпа, че само кралското

семејство, аристокрацията и други заможни граждани могли да си я позволят. Според легендата първата дама, която се наслаждавала на следобедния чай била Анна Мария, седмата херцогиня на Бедфорд, която живеела в Уобърн Аби в Бедфордшир и била придворна на Кралица Виктория. По това време в домовете на по-заможните семејства се появили керосиновите лампи и ето защо станало модерно да се вечера късно (около 20-21 часа). Смята се, че един следобед херцогинята се е почувствала примаяла от дългото чакане между храненията и помолила прислужника си да ѝ донесе хляб и масло, както и всичко необходимо за приготвянето на чай. Анна Мария намерила това следобедно хапване за толкова засищащо и приятно, че скоро започнала да кани най-близките си приятели на следобеден чай. Скоро след това, покана за следобеден чай е била най-чаканата покана сред Британските дами и символ на социален статус.

През XIX-ти век средната класа в Англия се разраснала и членовете ѝ обичали да копират поведението и навиците на по-богатите членове на обществото. Тъй като аристократите правели чаени партита в градските си къщи, средната класа последвала примера им и предлагала елегантни чайове на приятелите, съседите

и семејствата си. Това ново хранене било относително евтин и лесен начин за забавление, ето защо придобило популярност сред всички слоеве на обществото. Днес чаят почти задължително присъства на масата на англичаните при всяко хранене.



Интересен факт:

Англия е на първо място по консумация на чай - 2.5 пъти повече от Япония и 20 пъти повече от САЩ.



Кафе

Кафето също е въведено през XVII век, с кафе-къщи като тази в Лондон, които се превръщат в популярни места, където хората разговарят и споделят идеи. Кафе-къщата Едуард Лойд по-късно става застрахователното дружество Лойдс, докато кафе-къщата Джонатан се разраства до Лондонската фондова борса.

Сайдер

Въпреки, че се произвежда по цял свят, сайдерът има дълга история във Великобритания, която е страната с най-голяма консумация на глава от населението. През XVIII век, тази напитка е била особено популярна сред селскостопанските работници, които получавали част от своите възнаграждения под формата на сайдер.

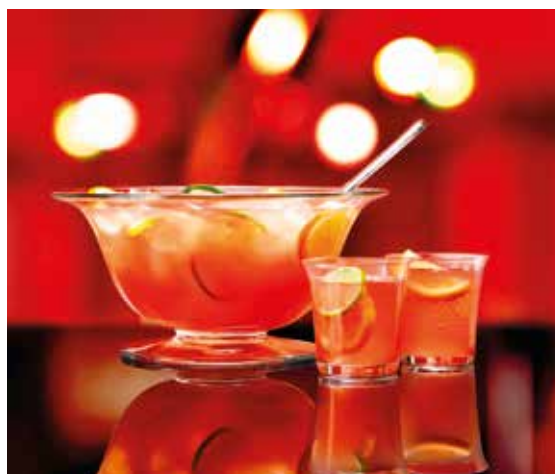


Бира

Бирата е първата алкохолна напитка, произведена във Великобритания и е била толкова често консумирана, колкото днес пием вода (през Средновековието, годишната консумация на бира на човек е възлизала на 60 галона). Популярните английски видове бира включват горчив, кафяв ейл и стаут, който въпреки че често се свързва с ирландския Гинес, първоначално е бил произвеждан в Лондон. Джинджифиловата бира е специфичен вид бира, който също е сред любимите напитки на англичаните.

Пунш

Пуншът, мощна смесица от алкохол и плодови сокове, е въведен във Великобритания от Индия в ранните години на XVIII век. Сервиран в големи купи, той бързо се превръща в модерна напитка на социални събирания. Бил е любимо питие на Чарлз Дикенс.





Pimm's

Pimm's е слабо алкохолен плодов ликьор. По традиция е питие, предназначено за по-висшата прослойка от обществото, но днес е много популярно сред всички като лятна напитка. Плодовият ликьор Pimm's е създаден от фермер от графство Кент, който се казвал Pimm и имал бар за стриди в Лондон. Първоначално предлагал напитката си като освежаващ тоник, който спомагал за храносмилането. Питието си той правел от джин, различни билки, подправки и ликьори. Сервирал го е в малки чашки, които приличали на миниатюрни халби. Тези чашки станали изключително популярни и довели до измислянето на името на ликьора „Pimm's No.1”.



Джин

Англичаните дават името на тази ароматна напитка, въпреки че оригинално тя произлиза от Холандия. Пренесена от британските войници, които се сражавали рамо до рамо с холандците по време на Тридесетгодишната война, те я наричали „холандски кураж“, тъй като се смятало че дава смелост в битките.

Днес името „джин“ произлиза от холандската дума „genever“ (дженеув - първообраза на джина). „Genever“ се получава чрез поставянето на хвойнови плодове и други съставки от същата ботаническа група в дестилат от грозде или житни зърна. След дестилацията се извличат ароматните вещества от растенията и напитката отлежава три години в дъбови бъчви.

Любопитното е, че в днешно време не холандците, а англичаните държат първенство при производството на джин, като най-известният и широкоразпространен дестилиран джин е *Лондонския сух джин*. Той се появил едва през XIX век, благодарение на изобретения през 1832 г. колонен дестилатор. В този си вид, джинът започнал да се прилага като лекарство – в Британските колонии с тропичен климат той си извоювал ролята на придружаваща напитка към хинина, който тогава разтваряли в газирана вода и използвали против малария. Така се появил един от най-старите коктейли, оцелял и харесван и до днес – **джин с тоник**. Британските моряци първи се влюбили в напитката, която се получавала от комбинацията на джин с лека горчивина на кората от тропическото дърво ангостура. Благодарение на тях, тя била разпространена из цялата Британска империя. Днес розовият джин, както наричат още сухият джин, е изискано питие, което по традиция се пие без лед. Някои вече го наричат „питието на Джеймс Бонд“ – той пие точно такъв розов джин във филма „Мъжът със златния пистолет“.



Интересен факт:

Ако искате да си направите джин с тоник, то класическото съотношение е 50гр. джин и 50гр. тоник. Разбърква се, насипва се в ниска и широка чаша без столче и се сервира с много лед. Наздраве!

Уиски

И до днес ирландци и шотландци спорят за началото на уискито и къде за първи път се е произвела кехлибарената напитка. Според историците, първите ирландски монаси са тези, които са разпространили малцовия спирт в Европа. Въпреки това, не на тях дължим силната популярност на уискито днес. През 1494 г. технологията за производство му си проправя път до Шотландия и започва построяването на стотици дестилерии във Великобритания.

Самото название „уиски“ произлиза от галската дума за вода „uisge beatha“ и означава „жива вода“ или „вода на живота“. С терминът „уиски“ се обозначава широк спектър от силноалкохолни напитки, дестилирани от ферментирани зърна или зърнена смес и отлежани в дървени бъчви. Основните култури, от които се произвежда уиски са ечемик, ръж, пшеница и царевица. В българския език се използва една и съща дума за всички видове уиски, но в английския е прието с **“whisky”** да се обозначават шотландския вариант на напитката, докато **“whiskey”** е запазено за ирландските и американските разновидности.

От своя страна, **скачът** (англ. *scotch*) е уиски, дестилирано и отлежало в Шотландия и е запазена марка в целия свят. Само шотландското уиски може да има на етикета си думата „scotch“. Първите писмени сведения за скача са от 1945 г., когато в шотландските съдебни регистри е посочено, че на отец Джон Кор са били дадени „осем семенници малц“ за да направи уиски за краля.



Интересен факт:

The Macallan Fine and Rare Collection, 1926, 60 Years Old е най-скъпият скач за всички времена! Цялата наличност от това уиски е вече разпродадена, но ако все пак ако искате да го опитате можете да се отбиете в “кръчмата” Old Hamstead Steakhouse в Atlantic City, където за “скромните” \$3,300 ще ви сипят едва 25 грама.





8 Туризмът във Великобритания

Великобритания е десетата по посещаемост туристическа дестинация в света, с 36 милиона посещения през 2018 г. За същата година 31.9 млрд. долара са били похарчени в страната от чуждестранни туристи. Причините за този резултат са много – разнообразната гама от туристически атракции, които страната предлага; лесния достъп до тях, както и мащабните инвестиции, които правителството прави всяка година.

Най-посещаваният град в Обединеното кралство е Лондон, с неговата най-известна забележителност – Замъкът Тауър.

ЛОНДОН

Лондон е жизнен и непрестанно променящ се град. Някои градове дължат величието си на внушителни исторически сгради, други – защото са правителствени, културни или финансови центрове; трети са интересни, защото са нови. Лондон е уникален, защото съчетава всичко това. Той е културно най-богатият, най-възбуждаващият и най-динамичният град на света.

Лондон е столицата на Обединеното кралство Великобритания и Северна Ирландия и най-големият метрополис в Европейския съюз. Правилният изговор на името на града е най-близък до „Лъндън“, но в България е придобило популярност названието „Лондон“, останало от транскрипцията от немски отпреди Втората световна война. Лондон, наред с Ню Йорк, Париж и Токио, е нареждан сред най-важните 4 световни града.

Историята на Лондон започва по времето на римляните, които през 43 г., предвождани от император Клавдий поставят основите на най-ранното селище в тази част на Острова и го наричат Лондиниум (Londinium). От 100 г. селището е столица на Римска Британия. Днес Лондон се разпростира на площ от 1 578 кв. км, а населението му достига повече от 7 500 000 жители, което пък автоматично го прави 25-то място в света по населеност.

Като най-голям град в Обединеното кралство, Лондон може да се похвали с много атракции за възрастни и деца. Богат е на великолепни галерии и музеи. За сравнение в Лондон има повече от 300 постоянни музеи и галерии, големи и малки, общи и специализирани.



Един от най-известните е **Британският музей** (англ. *British Museum*), който привлича над шест милиона посетители всяка година. Тази внушителна постройка е събрала колекции на изкуството от праисторически творци до най-новите произведения на световноизвестни художници. Едни от „звездите“ на изложбите му са Асирийските съкровища, Египетските мумии и забележителното съдилище. Тук се съхраняват и някои от скулптурите на Партенона.

Историята на тази поразителна съкровищница започва като обикновена идея на един човек – сър Ханс Слоун. Лекар, живял на близкия Бедфорд Плейс, той събира минерали, монети, книги и други редки предмети. Преди смъртта си през 1753 г. той предлага на правителството да откупи всичките 80 000 експоната, което се и осъществява. Така през 1759 г. за първи път отваря врати Британският музей – първият лондонски държавен музей.



(Адрес: Great Russell Street, WC1; www.britishmuseum.org)

Интересен за посещение е и „Тейт Модърн“ (англ. *Tate Modern Museum*) - националният музей на Великобритания за международно модерно изкуство. В него ще намерите някои от най-известните произведения на

изкуството от творци като Пикасо, Анди Уорхол и Фрида Кало. Входът е свободен с изключение на специални събития.



(Адрес: Bankside, SE1; www.tate.org.uk)

Няма как да стигнете до Лондон и да не се отбиете през **Музея на Мадам Тюсо** (англ. *Madame Tussauds*), за да се срещнете с вощните двойници на исторически и кралски особи, филмови звезди и спортни легенди.

Мадам Тюсо, чието истинско име е Анна Мария Грошолц е родена през 1761г. в Страсбург, Франция. По стечение на обстоятелствата майка ѝ била назначена за домоуправителка при физика д-р Филип Къртиус, чието хоби било да прави скулптурни модели от вощък. Впечатлена от странното хоби, Анна Мария се запалва по това изкуство и през 1777 г. прави своята първа фигура – тази на философа Волтер. Новината за таланта на младата скулпторка бързо се разчува и стига до крал Луи XVI-ти, който настоява Анна Мария да преподава скулптура на собствената му сестра. В двора на краля, тя се запознава с елита на френското общество, което допринася до голяма степен за нейното бъдещо развитие.

С течение на годините Мари Тюсо продължава да прави изключително изящни вощни фигури, а след смъртта на нейния ментор, д-р Къртиус, тя наследява неговата колекция. Ражда се идеята за новото ѝ шоу, което по-късно прераства в музей. Тюсо започва да обикаля из Европа и събира много почитатели. След омъжването си за Франсоа Тюсо, новата двойка се премества в Лондон и след многото последвали обиколки из страната идва ред да отвори врати първият Музей на вощното изкуство през 1835 г.

Днес, към експонатите на Мари Тюсо се добавят все нови и нови фигури - някои от тях са на световно известни личности, а други на най-обикновени граждани. Всички те са в цял ръст и можете спокойно да се снимате с тях за спомен. От 1979 г. в музея има открита специална стая, наречена „Зала на ужасите“, в която са скрити вощните фигури на Джек Изкормвача и на други известни престъпници и злодеи. В нея бързо ще покачите адреналина си и ще можете да се насладите на екстремните изживявания.

(Адрес: *Marylebone Road, NW1*; работно време: всеки ден от 09.30ч. до 17.30ч.; цена: около 30 лири за възрастни, 25.80 лири за деца; www.madametussauds.com/London)



Музеят на Виктория и Албърт (англ. *Victoria & Albert Museum*) е също много интересен, тъй като притежава една от най-големите в света колекции от обекти на изкуството и дизайна – над 4.5 милиона уникални експоната от стъкло, порцелан, скъпоценни камъни и метали. Разположен върху площ от 51 000 кв. м. и 145 галерии, музеят носи името на принц Албърт и кралица Виктория.

В музея са събрани великолепни колекции от текстил, живопис и фотографии. Той притежава най-богатата сбирка от италиански скулптури извън Италия и най-изящната колекция от индийско декоративно изкуство.

В залите, отделени специално за Великобритания туристите могат да проследят развитието на изкуството и дизайна в империята от 1500-1900г. Там се намира и първата произведена вилица в света. Освен това може да се видят и реплики от колоната на Траян, намираща се в Рим, на Портата на победата в Сантяго де Компостела, както и копие на скулптурата „Давид“ от Микеланджело.

Самата сграда на музея сама по себе си също е достатъчно интересна и екстравагантна - фасадата е висока 220м и е изработена от червени тухли и цимент. Издига се на цели 10 метра. Ренесансови детайли и средновековен стил се преплитат в едно изкушение за човешкото око.



(Адрес: Cromwell Road, SW7; работно време: всеки ден от 10.00 ч. до 17.45 ч., освен в петък - от 10.00 ч. до 22.00 ч.; цена: безплатно за всички; <http://www.vam.ac.uk/>)

Природонаучният музей (англ. *Natural History Museum*) ще впечатли дори най-преситените туристи. В него са събрани над 70 милиона екземпляра от всички краища на света, включващи растения, животни, вкаменелости, скали и насекоми. Целта на музея е да представи развитието на флората и фауната на Земята от древността до наши дни.

Най-интересни за посетителите на музея са костите и скелетите на динозаври, както и макетите им в естествен размер. В централната сграда, точно срещу входа е изложен 26-метров скелет на Диплодок, който всъщност не е истински, а е отливка от три различни скелета, намерени в щата Уайоминг, САЩ. Освен него, в музея има цяла зала, посветена на динозаврите, където има представен макет на огромен Тиранозавър Рекс, както и вкаменелост с кожата на вида Едмонтозавър. Не случайно това е музеят, който се хвали с най-голямата колекция от праисторически фосили.

Почетното място в този музей, обаче е отредено на Чарлс Дарвин, който допринесе значително за развитието на биологията с научния си труд „Произход на видовете“ (1859 г.), който е в основата на съвременната еволюционна теория.

Освен изложбени зали, музеят е място за научна работа, обучения и академични срещи. Към музея работят изследователи и учени в различни области от биология до космически изследвания, разделени в няколко департамента.



(Адрес: Cromwell Road, SW7; работно време: всеки ден от 10.00 ч. до 17.50 ч. без 24-26 декември; цена: безплатно за всички; <http://www.nhm.ac.uk/>)



Националната художествена галерия в Лондон (англ. *National Gallery*) е една от най-внушителните галерии в света. Тя притежава около 2000 картини, които разказват историята на европейската живопис от XIII до XIX век.

Лондонската национална галерия е основана през 1824г. с решение на Камарата на общините да не допуска колекцията от 38 платна на банкера Джон Ангерстей да бъде разпродадена на чужденци. С изкупуването на картините на знаменити майстори, парламента отделя допълнителни средства на организацията за създаването на публично достъпна галерия в дома на Ангерстей. До 1831г. колекцията се допълва с уникални произведения на Рубенс, Тициан, Рембрант благодарение на даренията на колекционерите Джорж Бомънт и Холуел Кар. Домът на Ангерстей отеснява за съкровищата на световната живопис и през 1838 г. на площад Трафалгар е открита нова сграда, в чийто зали били изложени 187 картини. През годините платната и залите се увеличавали, като за последно през 1991 г. е открито новото крило „Сейнсбъри“ на галерията.



(Адрес: *Trafalgar Square, WC2N*; работно време: работи от 10:00 ч. до 18:00 ч., а в петък от 10:00 ч. до 21:00 ч. цени: безплатно; <http://www.nationalgallery.org.uk/>)

Освен на културни обекти, Лондон е богат и на исторически сгради.

Замъкът Тауър или **Лондонската кула**, както още го наричат (англ. *The Tower of London*) е историческа крепост, разположена в центъра на града, където именно през 43 г. е основан римския град Лондиниум. Той често се идентифицира с **Бялата кула** - първоначално грубо квадратно укрепление, построено от Уилям Завоевателя през 1078 г. Бялата кула е висока 27 м и е построена както за защита на норманите от местното население, така и за отбрана на Лондон от външни нашественици. През 90-те години на XII век крал Ричард Лъвското сърце построява оградна стена около крепостта и изкопава ров, който е напълнен с вода от река Темза. През 40-те години на XIII век Хенри III избелва външните стени на крепостта, което дава името ѝ. Целият Тауър е комплекс от няколко сгради, разположени в два концентрични кръга от отбранителни стени и ров.

Първостепенната функция на Тауър е като крепост, кралски дворец и затвор (особено за затворници от висш ранг, включително от кралското семейство като бъдещата кралица Елизабет I). Тауър също е служел като място за екзекуции и мъчения. В така наречената Кървава кула от комплекса, намират смъртта си две от съпругите на крал Хенри VIII от династията на Тюдорите, известен със своите шест брака. Кралиците Ан Болейн и Катрин Хауърд (втората и петата съпруга на Хенри) са осъдени и екзекутирани поради обвинение в прелюбодеяние. Освен за мъчения, замъкът е бил използван още като оръжейна, хазна, зоологическа градина, Кралски монетен двор, офис за обществени архиви, обсерватория, а след 1303 г. е дом на Коронните съпощенности на Обединеното кралство. Днес Лондонската кула е единствената старинна сграда, която се обитава от английското правителство. От 1485 г. Лондонската



кула непрекъснато се охранява от кралски гвардейци, наречени „бифитъри“ (англ. *beefeaters*)², които всяка вечер, точно 7 минути преди 22 часа участват в известния ритуал „Церемония за предаване на ключовете“. Главният страж, облечен с червена туника и голяма, пухкава шапка на главата заключва вратите на кулата и занася ключовете на нейния управител. 2 Буквално преведено - „ядящи телешко месо“ заради това, че когато лондончани са гладували, тези кралски стражи са били хранени с месо.

Дворецът има и специални гарвани, за които се вярва, че ако отлетят от територията на крепостта, кралството

ще бъде застигнато от лош късмет. Затова, кралицата си има гард по гарваните, „рейвънмастър“ (англ. *Raven master, raven - гарван*), чието основно занимание е да бди над комфорта на птиците и редовно да заповядва да им се подрязват крилата.... за всеки случай.

(Адрес: Tower Hill, EC3N; работно време: от 9:00 ч. до 17:30 ч., а в неделя и понеделник от 10:00 ч. до 17:30 ч.; цена: за възрастни – 22 паунда, за пенсионери и студенти (срещу документ) – 18.70 паунда, за деца (5-15 г.) – 11 паунда; www.hrp.org.uk)



² Буквално преведено - „ядящи телешко месо“ заради това, че когато лондончани са гладували, тези кралски стражи са били хранени с месо.

Непосредствено до Лондонската кула се намира и известния мост **Тауър Бридж** (англ. *Tower Bridge*), който е станал символ-икона на града. Той представлява комбинация от подемен и висещ мост, издигащ се над река Темза. Проектиран е, за да облекчи задръстването по другите мостове на Сити, докато в същото време позволява на големите плавателни съдове да влязат в Горния басейн на лондонското пристанище. Мостът е съставен от две кули, които са свързани с два хоризонтални свързващи пасажа. Целта им е мостът да издържи на хоризонталните сили, на които е подложен. Конструирването на моста започва през 1886г. и отнема общо 8 години. Официално е открит на 30 юни 1894г. от принца на Уелс - бъдещия крал Едуард VII и неговата съпруга – Александра от Дания. Днес асансьори отвеждат посетителите до Преживяването Тауър Бридж. Тук се намират изложба за моста, както и машинното отделение, чийто захранвани с въглища парни котли задвижват хидравличната система до електрифицирането си през 1976 г. Общата дължина на моста е 244м, а кулите му са високи по 65м.



(Адрес: *Tower Bridge Road, SE1*; работно време: април - септември: 10.00 ч. - 18.00 ч., октомври - март: 09.30 ч. - 17.30 ч.; цени: за възрастни – 9 паунда, за деца (5-15 год.) – 3.90 паунда, за деца (под 5 г.) – безплатно, за хора в неравностойно физическо положение и придружители – безплатно; www.towerbridge.org.uk)

Бъкингамският дворец (англ. *Buckingham Palace*) е друга историческа сграда в Лондон. Построен е през 1705 г., но в днешния си вид съществува от 1850 година. Сградата е считана за най-красивият кралски дворец в Европа. Той е дом на британското кралско семейство от 1837 г. до отварянето му за посетители през 1993 година. До ден днешен е официална лондонска резиденция на Британските крале. Днес дворецът е не само символ на кралската институция и монархията, но също така и една от най-големите и важни забележителности на британската столица. Разположен е на стотина метра от река Темза, в самото сърце на Лондон. Заобиколен е от красиви паркове и градини – Грийн парк, Сейнт Джеймс парк, както и Бъкингам Пелас Гардънс. Пред източната страна на двореца, където се намира лицето на сградата е разположен мемориалът на кралица Виктория.



Една от най-големите атракции на Острова е свързана с Бъкингамския дворец – това е тържествената смяна на караула, която се провежда всеки ден от 11:30 часа.

Част от 600-те стаи (официалните апартаменти, тронната зала и Картинната галерия) е отворена за туристически посещения само през август и септември, когато Кралица Елизабет II отсъства от двореца. За посещения е отворена и кралската конюшня, като посетителите могат да видят и златната карета, която за последно е използвана 2002 година за златния юбилей на Кралицата.



(Адрес: *Buckingham Palace, SW1A*; работно време: отворен през август и септември от 9:30 ч. до 18:30 ч.; цени: за възрастни – 20.50 паунда, за деца (5-17 г.) – 11.80 паунда, за пенсионери и студенти (срещу документ) – 18.80 паунда; www.royal.gov.uk, www.royalcollection.org.uk)

Дворецът Кенсингтън (англ. *Kensington Palace*) е една от лондонските резиденции на кралското семейство. Той е сравнително неголяма сграда без излишна показност, разположена в квартал Кенсингтън в западната част на Лондон, в съседство с Кенсингтън гардънс и Хайд парк.

Дворецът е известен с това, че е бил дом на покойната принцеса Даяна, която живее тук от момента на брака си с принц Чарлз II през 1981 година до самата си смърт през 1997 година. Днес, дворецът Кенсингтън е избран за жилище от принц Уилям и неговата съпруга Кейт Мидълтън.



(Адрес: *Kensington Gardens, W8*; работно време: всеки ден от 10:00 до 18:00 ч.; цени: за възрастни – 15 паунда, за деца - (под 16 години с придружител) – безплатно, за студенти и пенсионери – 12.40 паунда; www.hrp.org.uk)

Навярно най-запомнящата се панорама на английската столица е архитектурата на **Уестминстърския дворец** (англ. *Palace of Westminster*), който стои гордо от векове точно на северния бряг на река Темза. Огромният комплекс включва едни от най-големите културно-исторически забележителности на Лондон - Английският парламент, Биг Бен, Уестминстърското абатство. През 1987 година целият комплекс в Уестминстър е включен в списъка на ЮНЕСКО за световното културно наследство. В огромната структура на Уестминстърския дворец влизат общо 1200 помещения, 100 стълбища и 5 км коридори. Първоначално (до 1529 г.) дворецът служи като столична резиденция на английските крале. След пожара през 1834 г. той е бил изграден наново по неоготически проект. От средновековния дворец са оцелели единствено **Уестминстърската зала за приеми** (построена през 1097 г.) и **Кулата на скъпоценностите**, която е изградена за съхранението на хазната на Едуард III.

Днес, Уестминстърският дворец е седалище на двете камари на **Парламента на Обединеното кралство** - **Камарата на общините** (англ. *The Chamber of the House of Commons*) и **Камарата на лордовете** (англ. *The Chamber of the House of Lords*).

Уестминстърският дворец предизвиква всеобща възхита и със своите кули. От дворцовите кули най-знаменита е **часовниковата кула Биг Бен**. Официалното ѝ наименование е „Часовниковата кула на Уестминстърския дворец“ – тя е

наричана и „Кулата на Свети Стефан“. Биг Бен е построен през 1858 г., а часовникът е пуснат на 21 май 1859 г. Височината на кулата е 61 метра, а часовникът е разположен на височина 55 метра от земята. С диаметър на циферблата от 7 метра и дължина на стрелките от 2,7 и 4,2 метра, часовникът дълго време е смятан за най-големият в света. В основата на всеки от четирите циферблата е поместен надпис на латински – „*Domine salvam fac Regnam nostram Victoriam Primam*“ – „Боже, пази нашата кралица Виктория I“.





(Адрес: Parliament Square, SW1A; работно време: събота – 09:20 ч. до 16:30 ч., понеделник – 13:20 ч. до 17:30 ч., вторник до петък – 09:20 ч. до 17.30 ч.; цени: за възрастни – 17.50 паунда, за деца (5-15 г.) - безплатно с родителя, за всяко следващо дете 7 паунда, за деца (под 5 г.), пенсионери и студенти – безплатно; <http://www.parliament.uk/>)

Интересен факт:

Оттук тръгва лобизмът

Терминът „лобизъм“ води своето начало от централното фоайе (англ. - лоби) на Уестминстърския дворец. Историкът Ърскин Мей (1815-1886) го описва като „политическия център на Британската империя“. То се оказва уникално средище, защото свързва двете камари архитектурно и според правилата на парламента е единственото място, на което депутатите и лордовете могат да се срещат. До него имат достъп и граждани. Във времената на империята, когато Камарата на лордовете е имала много по-съществени правомощия и е била важна координацията с депутатите, на практика в това фоайе се е случвала британската политика. Днес това продължава да бъде най-важното място, на което се срещат депутати, журналисти и граждани. Правилата са най-важното нещо в британския парламент. Пушенето, яденето и пиенето са забранени от XVII в. Само финансовия министър може да се подкрепя с алкохолно питие, докато представя бюджета. Четенето на вестници в залите не се позволява. Забранено е на ораторите да четат предварително написани речи, макар че може да ползват бележки. Заседанията се предават от фиксирани тв камери, като разрешените планове на кадрите са точно определени. В залата на общините се ръкопляска само в изключителни случаи, макар че може да се вика, тропя и дюдюка. Последните аплодисменти бяха при оставката на Робин Кук като външен министър заради несъгласие с нападението над Ирак през 2003 г. и при последния парламентарен контрол на Тони Блеър през 2007 г.

Катедралата на свети Петър или Уестминстърското абатство (англ. *Westminster Abbey*) е сред най-известните сгради в Лондон, Обединеното кралство. Представлява готическа катедрала, построена в периода 1045г-1050г. от Едуард Изповедника. В абатството се провеждат коронациите на британските монарси от 1066 г. насам. Там са погребани и много известни личности, сред които Исак Нютон, Чарлз Дарвин, Георг Хендел, Хенри Пърсел, Чарлз Дикенс, Уилям Шекспир и други. Последният монарх, погребан в Уестминстърското абатство, е Джордж II, който умира през 1760 г. Оттогава монарсите са погребвани в двореца Уиндзор. Комплексът на Уестминстърското абатство е в Списъка на световното наследство на ЮНЕСКО.



Докато Уестминстърското абатство е катедрала за цялата нация, то катедралата „Сейнт Пол“ (англ. *Saint Paul's Cathedral*) е за лондончани. Основана от крал Етелберт от Кент за монаха мисионер Мелит, това е третата по големина катедрала в света. Освен това е първата, проектирана от един-единствен архитект – сър Кристофър Рен.



„Сейнт Пол“ е разположена върху най-високата точка в Лондон - на хълма Лъдгейт и има внушителните 111 м височина. В северозападната кула на храма има 13 камбани, като всяка от тях издава различен тон, докато югозападната кула има само 4 камбани, една, от които е с внушаващите 17 тона и носи името „Велики Павел“. В тази катедрала са се провели наистина важни служби – погребенията на Лорд Нелсън, на Дюка на Уелингтън и сър Уинстън Чърчил, празненствата за юбилеите на кралица Виктория и брачната церемония на принц Чарлз и лейди Даяна Спенсър през 1981 г. На органа в катедрала е свирил веднъж известният композитор Менделсон, а криптата ѝ е най – голямата в Западна Европа. До ден днешен в „Сейнт Пол“ се провеждат молитвени часове и служби.

(Адрес: 20 Dean's Yard, SW1P; работно време: от 9.30 до 16.30 ч., в сряда работи до 18.00 ч, а в събота – до 13.30 ч, почивен ден – неделя; цени: за възрастни – 18 паунда, за деца (от 11 до 18 год.) за пенсионери и студенти (срещу документ) – 15 паунда; www.westminster-abbey.org)



(Адрес: St. Paul's Churchyard, EC4M; работно време: понеделник до събота: 8:30 ч.– 16:00 ч., в неделя има литургия, преклонение и Катедралата е забранена за посещения от туристи; цени: за възрастни – 16.50 паунда, за деца (6-17 г.) – 7.50 паунда, за ученици и пенсионери – 14.50 паунда; <https://www.stpauls.co.uk/>)



Лондонското око (англ. *The London Eye*) е навярно „най-младото“ от чудесата на света и един от модерните символи на града. Лондонското око с официално име **Лондонското око на Мерлин Ентъртеймънтс** (*Merlin Entertainments*) е виенско колело, построено през 1999 година, за да отбележи началото на новото хилядолетие. Именно затова се нарича още **Колелото на хилядолетието** (англ. *Millennium Eye*).

Със своята височина от 135 м, то е най-високото виенско колело в Европа и една от най-популярните платени атракции във Великобритания, посещавано от над 3 000 000 души всяка година. По времето, когато е издигнато, то е най-високото виенско колело в света, докато през 2006 г. е изместено от „Звездата на Нанчанг“ (160 м), а по-късно и от „Сингапурския летец“ (165 м). Все още, обаче то е описвано от своите собственици като „най-високото конзолно виенско колело в света“ (цялата конструкция е поддържана само от една конзолна рамка във формата на буквата „Л“ на едната страна). Гигантското чудо има 32 климатизирани капсули с яйцевидна форма, които символизират 32-те общини на Лондон. Всяка капсула на Лондонското око тежи 10 тона и побира до 25 души. Возещите се на атракцията могат спокойно да се разхождат в нея, но са предвидени и места за сядане. Колелото на Милениума се върти със скорост 26 м/сек или 0.9 км/ч, което значи, че едно пълно завъртане отнема 30 минути. От 2009 година посетителите на Лондонското око предлага и неповторимо изживяване на 4D. Атракцията предлага и атрактивни възможности срещу допълнително заплащане - може да си поръчате шампанско или даже да си организирате сватбена церемония на колелото.



(Адрес: County Hall, Westminster Bridge Road, SE1; работно време: всеки ден от 10:30 ч. до 20:30 ч.; цени: за възрастни – 20.95 паунда, за деца (4-15 г.) – 15 паунда; <https://www.londoneye.com/>)

В непосредствена близост до Лондонското око, се намира и **Аквариумът „Sea Life“** (англ. *Sea Life London Aquarium*), който предлага на своите посетители най-голямата колекция от водни видове в страната. Лондонският аквариум отваря врати за първи път през март 1997 година и бързо се превръща в дом на хиляди риби – от цели пасажи мънички тюркоазени рибки до големи хищни акули. Тези риби са разделени в 14 категории, в зависимост от вида им, хранителните навици и местообитанието им. С цел да се осигурят подходящи условия за различните видове риби, в аквариума има резервоари, пълни с вода с различен състав. През май 2011 г., Лондонският аквариум отвори нова изложба на пингвини, с 8 пингвина Генто, които бяха прехвърлени от зоопарка в Единбург.



(Адрес: County Hall, Westminster Bridge Road, SE1; работно време: всеки ден от 10:00 ч. до 19:00 ч.; цени: за възрастни – 24.95 паунда, за деца (3-15 г.) – 16.50 паунда; www.londonaquarium.co.uk)

Не са за подминаване и някои от емблематичните **площади на града**. Едни от тях са **Пикадили Съркъс** (англ. *Picadilly Circus*) с красивата статуя на бог Ерос, **площад Трафалгар** (англ. *Trafalgar Square*), на който се намира Колоната на адмирал Нелсън и Националната галерия и **площад Лестър** (англ. *Leicester Square*) – сърцето на забавленията, където може да си купите изгодно билети за театър или музикъл.



Лондон е известен като най-зеления град в света. Не можете да си представите колко голяма част от градските площи е покрита с красиви, зелени паркове.

Може би най-известния в Лондон (а и по света) е **Хайд парк** (англ. *Hyde Park*), разположен в централната част на града. Известен е със своето **Кътче на ораторите**, където всеки може да дискутира всякакви теми. Негови съседи са също много известните **Kensington Gardens**, които се сливат с него от запад. Преди много години Хайд Парк е бил нещо като “ловен център за елени” и любимо място за лов на Хенри VIII. Сред парка се намира **езерото Серпентайн** – изкуствено езеро, създадено през 1730 по време на царуването на кралица Каролина. Получило името си от своеобразната си форма, езерото се вие през парка и представлява забележителна гледка. В югоизточния ъгъл на парка се намира **Апсли Хаус**, единствената сграда на територията на Хайд Парк. Днес сградата е обявена за паметник на културата и до нея има публичен достъп като музей и художествена галерия. Друго произведение на изкуството в парка е **паметника на Албърт**, който съдържа изящна статуя на седящия принц. През 1994 година към парка е прибавена Розова градина. В Хайд Парк има и безброй чудеса на природата. Пример е любопитно обърнатото дърво на име *Fagus sylvatica pendula*. Хайд парк е достъпен за всички и се славя с традицията си да организира концерти, спектакли и други забавни програми.



Паркът „Св. Джеймс“ (англ. *St. James's Park*), намиращ се точно срещу Бъкингамския дворец е любимо място на деца и възрастни за спокойна почивка сред красива природа. През лятото и пролетта паркът се изпълва с красива зеленина и невероятни цветни лехи. Разходки край езерото или по моста над него, от който се разкрива чудесна гледка към стария Лондон, в топлите годишни дни, са незабравими. Често докато си почивате на някоя пейка в „Свети Джеймс“, можете да видите някоя катерица да се разхожда необезпокоявана в непосредствена близост до вас.



Едно от най-красивите места в Централен Лондон е **Паркът на регента** (англ. *Regent's Park*). Паркът предлага широка гама от съоръжения за своите посетители. Едни от най-красивите забележителности в Парка на регента са ботаническата градина и едно прекрасно езеро, което се обитава от няколко чапли. Определено най-забележителните атракции в парка са **градините на кралица Мери**. Първоначално те са създадени през 1930 година като разсадник, а по-късно са отдадени под наем на кралското семейство. Предимно са засадени с разнообразни видове рози и са страхотна атракция за гостите на Лондон.





Туристическа информация:

Транспорт



Въздушен транспорт

Лондон се обслужва от пет основни летища: **Хийтроу** (англ. Heathrow), **Гетуик** (англ. Gatwick), **Станстед** (англ. Stansted), **Лондон Сити** (англ. London City Airport) и **Лутън** (англ. Luton).

Летище Хийтроу (тел. 0870 0000 123; www.baa.co.uk/heathrow)

Главното летище на Лондон **Хийтроу** е на около 30 км западно от централната част на града, така че може да се ползват всички видове обществен транспорт – метро, влак, автобус или такси.

С метрото – от летището тръгва линия „Пикадили“ (англ. Piccadilly), която минава през центъра и продължава на север. До **станция Кингс Крос** (англ. King's Cross) в центъра се стига за около 1 час. Това е най-евтиният транспорт до центъра на града, но в пикови часове може да има много пътници, както и ограничено място за багаж, ако имате много такъв със себе си.

С влак – най-бързият начин да стигнете до центъра на Лондон е чрез високоскоростния влак „**Хийтроу Експрес**“ (www.heathrowexpress.com). За сумата от 16.50 паунда, влакът ще ви закара до **станция Падингтън** (англ. Paddington) за около 15 минути. От там може да продължите с метрото.

С автобус – „**Нешънъл Експрес**“ (www.nationalexpress.com) извършва превози от Хийтроу до различни части на Великобритания. От автобусната спирка на Хийтроу може да вземете техен автобус и да стигнете до **спирка Виктория** (англ. Victoria) на центъра. Билетите са малко по-скъпи от тези на метрото.

С такси – това е най-комфортният начин за придвижване, но комфорта в случая си има висока цена. Между £25 и £45 ще ви излезе таксито, в зависимост от крайната дестинация, задръстванията и получената в крайна сметка продължителност на пътуването.

Летище Гетуик (тел. 0870 000 2468; www.baa.co.uk/gatwick)

Летище **Гетуик** е второ по големина, след Хийтроу. Разположено е на около 45 км южно от Лондон. До центъра на града може да се стигне чрез:

Влак – „**Гетуик Експрес**“ (<http://gatwickexpress.com>) тръгва на всеки 15 минути и с него може да стигнете до гара Виктория на центъра за половин час. Еднопосочен билет струва 16.90 паунда.

Автобус – може да вземете автобус на „**Нешънъл Експрес**“ до спирка Виктория и ще пътувате по-евтино отколкото с влак.

Такси – и тук придвижването с такси е възможно. Пътят с него отнема от 20 до 40 мин. и струва от £15 до £20.

Летище Станстед (тел. 0870 0000 0303; www.baa.co.uk/stansted)

Това е третото по големина летище и се намира на около 65 км на североизток от Лондон. Начините за пътуване са

чрез такси, автобус и влак, като с автобус е най-евтино, но с влака стигате най-бързо – за около 45 минути.

Летище Лутън (www.london-luton.co.uk)

Близко е до град Лутън и се намира на около 50 км от Лондон. Може да се придвижите до центъра на Лондон чрез такси, автобус и влак, като цените на влака и автобуса са сравнително еднакви, като по-бързо е придвижването с влак.

Летище Лондон Сити (тел. 7646 0000; www.londoncityairport.com)

Намира се в източен Лондон. На 16 км от центъра на града. Придвижването става с градски транспорт или такси.



Обществен транспорт

Общественият транспорт в Лондон се състои основно от автобуси, огромно метро с 11 линии и железница.

Лондонското метро (англ. The London Tube)

Един от най-удобните методи за придвижване из Лондон е метрото. То стартира дейността си през 1890 година, когато е открита линията между улица „Крал Уилям“ и Стокуел (англ. King William Street and Stockwell).

Лондонската подземна железопътна мрежа, наричана още „**Tube**“, отбелязва своята 150 годишнина през 2013 година. Метрото в британската столица е най-старото в света. Това е утвърден транспорт с дългогодишна история.

Лондон се обслужва от 11 метро линии, които са свързани с локалната влакова мрежа. Всяка от линиите е оцветена в определен цвят, като това улеснява значително пътниците в тяхната ориентация.

Метрото обикновено се движи между 05:00 часа сутринта до 00:00 в полунощ, от понеделник до събота, а работното време е съкратено в неделя. Точните подробности зависят от гарата и линията. Обслужват се милиони пътуващи из Лондон всеки ден.





За да бъдат изработени различните тарифи, транспортната карта на Лондон е разделена на шест концентрични зони. Зона 1 и 2 са в центъра на Лондон. Съществуват и зони от 6 до 9, които обхващат покрайнините на столицата.

Ако възнамерявате да ползвате често услугите на лондонското метро, може би трябва да помислите за закупуване на карта „Oyster“ и/или „Travelcard“, за да получите най-добрите цени за билетите и да не ви се налага да чакате на опашки. Ако ви хванат в метрото без валиден билет, носите отговорност и ви очаква глоба.

Картата „Oyster“ (<http://oystercard.com>) е добър избор за неограничен брой пътувания както с метро, така и с автобуси. Картите са седмични, месечни или годишни. Пътуването с тези карти винаги излиза по-евтино в сравнение със закупуването на хартиени билети за метрото. Например, билет за едно пътуване в Зона 1 е £4.50, а с карта „Oyster“ е £2.40.

Картите за посетители (Visitorcards) пък са насочени към туристите в Обединеното кралство. В допълнение към неограничените пътувания с автобус и метро, тези карти включват талони за отстъпка за много от популярните ту-

ристически атракции. **Visitorcard** за пътувания в зоните 1 и 2 за 7 дни струва £27.60.

Можете да си купите билети или от автоматизирани машини или на касата за билети. Различни отстъпки и безплатно пътуване са достъпни за деца, студенти, възрастни хора и хора с увреждания.



Интересен факт:

Много от метростанциите в Лондон са служели за убежища по време на Втората световна война.

В центровете за информация за пътуванията (англ. *London Travel Information centres*) се продават билети и се предоставят безплатни карти за тези, които имат право на такива. Такива центрове има в терминалите на летище Хийтроу, големите гари в Лондон и в **туристическите информационни центрове** (англ. *Tourist Information Centres*).



Автобусна система на Лондон

Автобусните услуги в Лондон са отговорност на Transport for London (TfL), които сключват договори и издават свидетелства на частни автобусни оператори.

В Лондон се движат автобуси почти постоянно, като много (но не всички) автобусни линии се обслужват денонощно. На сайта www.countdown.tfl.gov.uk можете да проверите в реално време след колко време ще пристигне автобусът, който чакате. Друг начин за проверка в реално време е да ползвате някое от приложенията за смартфони, например Next Bus Arrivals London за iOS или Live London Bus Tracker за Android.

Таксуване в автобусите

От 6 юли 2014 година, TfL забраниха купуването на автобусни билети с пари в брой директно от шофьора на автобуса. Пътниците трябва да си купят билет или преди да се качат в автобуса; това може да стане и от автоматите на спирките или да ползват пътническа карта (Travelcard или Bus and tram pass) или карта „Ойстър“ (Oyster Card), които могат да маркират директно на устройството в автобуса.

Начин на пътуване

Отпред на всеки автобус е написан номерът му и имената на главните спирки, където автобусът спира. Ако чакате на спирката и идва превозното средство, с което ще пътувате, трябва да вдигнете ръка, за да спре. Ако не го направите и никой от пътниците вътре няма да слеза на вашата спирка, автобусът просто ще ви подмине. Когато искате да слезете от автобуса, натиснете предварително копчето, за да уведомите шофьора, че искате да спре.

Червените автобуси

Нищо не може да се сравни с разходка из Лондон с автобус, наблюдавайки хората, сградите и уличното изкуство. Да разглеждате града от прочутия червен автобус с два етажа е класика.

Първият от популярните червени двуетажни автобуси (англ. double-deckers) на Лондон е произведен на 26 април 1947 г. Идеята да се направи такова превозно средство се заражда още преди Първата световна война. Големите европейски градове като Лондон, Берлин и Виена изпитват остра нужда от превозни средства за градски транспорт за повече пътници. Така старите автобуси са префасонирани, като таванът им се превръща в под на втория етаж и се изгражда настрейка, а в задния край – стълба за изкачване. Горният корпус отначало е без покрив, което е непрактично за дъждовен Лондон. Затова след 1920 г. втория етаж на рейсовите се остъклява.

В сегашният си вид червените автобусчета на Лондон атакуват масово градския транспорт след 1956 г. През 2005 г., обаче управата на града взе решение да „пенсioniра“ ретро рейсчетата, като първа крачка към модернизиранието на обществения транспорт в Лондон. През 2012 г. влязоха в употреба нови, по-модерни и по-екологично чисти двуетажни автобуси.



Интересен факт:



Друг символ на Лондон – червените телефонни кабинки – са създадени през 1936 г. по повод сребърния юбилей (25 години) от коронацията на Джордж V. Първият модел на телефонна кабина (K2 Telephone Box) днес е историческа реликва (стойността му е над 10 000 паунда на пазара за колекционери) и може да бъде видян на няколко места в града. Например, до Burlington House, Piccadilly и Covent Garden. През 2014 г. общинският съвет на Лондон реши да превърне някои от кабините в безплатни зарядни устройства за мобилни телефони. Тъй като електричеството за целта се произвежда от слънчеви батерии – възобновяема, „зелена“ енергия – тези кабинки са преобявдисани в зелено.



Лондонската железопътна мрежа (англ. *London Overground*)

Лондонската железопътна мрежа е крайградска мрежа за железопътни услуги в британската столица. Железницата обхваща 21 от 33-те квартала на Лондон, както и Three Rivers и Watford в Хертфордшир.

London Overground е създаден 2007 година, за да се осигурят по-добри връзки между районите извън границите на централната част на Лондон. Част от използваната инфраструктура обаче е много по-стара.

Има четири линии:

- Richmond / Clapham Junction до Stratford;
- Watford Junction до Euston;
- Gospel Oak до Barking;
- Highbury & Islington до West Croydon / Clapham Junction.

Между 2007 и 2011 година са обновени надземните лондонски гари и са пуснати в експлоатация 65 нови влака.



Таксито

В Лондон има два вида таксита – известните черни таксита и мини таксита. Официалните таксита в града са **черни на цвят** (англ. *black cab*), имат характерна форма, а шофьорите им са преминали тежките изпити, наречени „Знанието“ и познават Лондон невероятно добре. Освен това имат пълна осигуровка и на тях може да се разчита за доставка на колет. За да хванете някое, идете до близката стоянка, обадете се на компанията „Радио такси“ (тел. 7272 0272) или го спрете на улицата, ако има на покрива осветен в жълто надпис „За наемане“ (англ. *For Hire*). Таксата нараства според разстоянието и времето на пътуване; заплащането е по-високо вечер и през уикендите. Шофьорът е длъжен да използва най-краткия маршрут до желаното от вас място, освен ако не му дадете други указания.



Мини такситата (англ. *mini cabs*) често са с необучени шофьори и незастраховани коли. Законно могат да бъдат наети само по телефона, но не и спрени на улицата – подобно нещо е доста неразумно. Компания за мини таксита трябва да се използва само по лични препоръки.



С корабче

По Темза се движи мрежа от водни линии на градския транспорт и екскурзионни корабчета. Придвижването с кораб по Темза е по-бавно и малко по-скъпо от метрото, но ви разкрива невероятни гледки към най-големите забележителности на града. Билетите за корабчето се купуват от гишето за билети на кея, но ако е затворено, можете да си закупите билет и когато се качите на борда.

Интересен факт:

За да получите лиценз за таксиметров шофьор в Лондон, трябва да докажете, че знаете името на всяка улица и забележителност в града. Това отнема между две и четири години.

Пазаруване

В Лондон съществуват разнообразни начини за пазаруване. Може да дойдете с определен списък за пазар, може да пожелаете да разгледате последните модни артикули или просто да излезете на обиколка по магазините с възможност за покупка, ако нещо ви хареса. Какъвто и да е случаят, Лондон има какво да ви предложи.

Оживената **улица Оксфорд** (англ. *Oxford Street*) разполага с повече от 300 магазина, дизайнерски обекти и знакови магазини. Тя разполага и с набор от известните универсални магазини като John Lewis и Debenhams, разпръснати по цялото ѝ протежение.

. Впечатляващо елегантната търговска **улица Риджънт Стрийт** (англ. *Regent Street*) предлага голям избор от стоки на средни цени в интересни модни магазини. Там са някои от най-старите и най-известните магазини в града, включително Hamleys, Liberty и The Apple Store.

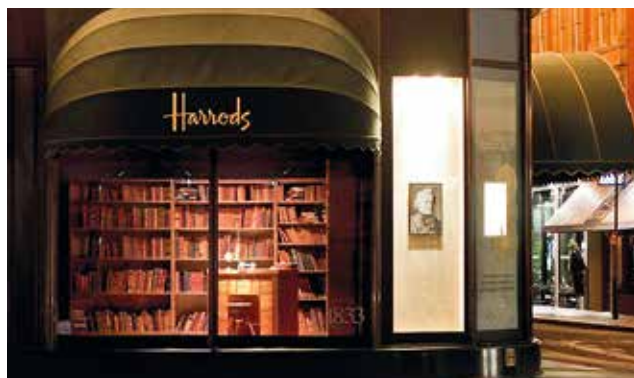
Без значение дали искате да похарчите пари за добри дизайнерски дрехи или просто обичате луксозните места за пазаруване, **Бонд Стрийт и Мейфеър** (англ. *Bond Street* и *Mayfair*) са идеално място за по-екстравагантните натури, където да отидат на шопинг терапия. Това е може би най-ексклузивната търговска зона в Лондон, където може да намерите стоки от големи имена, включително Burberry, Louis Vuitton и Tiffany & Co.

Макар магазините обикновено да са отворени от 9 сутринта до 5 следобед, работното време вече не е строго фиксирано. Множество магазини по Оксфорд Стрийт, Риджънт Стрийт и Хай Стрийт Кенсингтън остават отворени до 7-8 часа вечерта в четвъртък, повечето магазини в Найтсбридж и Челси работят

до същото време в петък, а голям брой магазини, включително тези на Тотнъм Корт Роуд, са отворени в неделя. Сезонните разпродажби се провеждат през януари, продължавайки през февруари, и през юли, продължавайки през август.



Интересен факт:



„Хародс“ (англ. *Harrods*) е перлата в короната на Лондон по отношение на универсалните магазини. Чарлз Хенри Харод го отваря през 1834 г., когато е бил само на 25 години и днес, той все още е основна търговска дестинация за посетителите на града. В „Хародс“ може да намерите буквално всичко – от мебели до храна. Неслучайно мотото на магазина е „*Omnia Omnibus Ubique*“, което в превод латински означава „Всички неща за всички хора, навсякъде“. Въпреки че наскоро смени собствениците си, Хародс пази своя класически чар и легендарност. Тук наистина се продават само стоки от най-висока класа и се носят слухове за върнати посетители, които не отговаряли на дрескода.



Храна

Лондон е един от малкото градове, в които можете да опитате кухните на всички народи по света: от традиционната английска, през индийската, китайската, италианската, до модерната европейска кухня. Тук обикновено кварталът и населението, което живее в него, определят и вида на ресторантите, които ще откриете там. Единственото, което трябва да направите, е да решите какъв тип ястия ви се похапва и да се отправите към съответния квартал. Ето и някои от най-добрите ресторанти в Лондон.

В лондонския квартал East End може да опитате **традиционната кухня на Бангладеш** – най-голяма концентрация на заведения има в района на Brick Lane. **Китайските ресторанти**, разбира се, ще намерите в китайския квартал, близо до Leicester Square. Брикстън ще ви предложи голям брой **африкански ресторанти**, както и **закусвални с карибски специалитети**. **Турски заведения за хранене** ще намерите във Finsbury Park, а на Kingsland Road има богато разнообразие от **виетнамски ресторанти**, предлагащи супи и сандвичи.

Вече знаете, че в Лондон има богато разнообразие от интернационални ресторанти, но **индийската храна** буквално може да се открие навсякъде. Във всеки квартал в Лондон има поне няколко добри южноазиатски заведения за хранене. Първокласните индийски ресторанти Moti Mahal и Amarya предлагат вълнуващи интерпретации на класически индийски рецепти, поднесени с много стил, докато в Shalamar може да хапнете качествени вегетариански специалитети и прочутия кебап в доста по-семпла обстановка.

В Лондон е пълно с така наречените „**gastropubs**“. Това са едни от най-страхотните заведения от типа бар & грил и Harwood Arms е едно от тях. Бирата тук е хубава, но храната е просто невероятна. Местните съставки и уникалните ястия не са за изпускане, дори и ако не си падате по бирата. Fulham's Malt House е друго подобно заведение, предлагащо удивителна храна и качествена бира.

Почитателите на кулинарията обикновено се изказват лошо за **английската храна**, но не винаги са прави. Ще се уверите, ако посетите някои от най-добрите британски ресторанти. Tramshed е нетрадиционен ресторант, фокусиран основно върху местните специалитети от свободно отглеждани животни, докато Rochelle Canteen сервира традиционни местни специалитети, използвайки най-добрите сезонни съставки. Rules, който се самоопределя като най-стария ресторант в Лондон, отворил врати през 18-ти век, предлага класическа британска кухня, включително пернат дивеч, стриди, пайове, наденички и пудинги.



Барове и нощен живот

Лондончани са луди по музиката и именно затова тук има огромно разнообразие от заведения за забавления. За текущите събития от нощния живот можете да се информирате от онлайн справочниците View London (www.viewlondon.co.uk) и Time Out (www.timeout.com).



Телефони

Кодът на Лондон е 020 (когато набирате от България, пропуснете първата „0“). За да проведете местен разговор в Лондон, използвайте или монети, или фонокарта „Бритиш Телеком“, закупена от щанд за вестници или друг магазин. В този случай не набирате кода 020, а направо 8-цифрения номер. Извън Лондон номерата имат 5-цифрен код и 6-цифрен номер. Сигнал на равни интервали означава, че номерът е зает; непрекъснат сигнал означава, че номерът не може да бъде набран.

За да проведете международен разговор, най-добре е да се сдобие с предплатена международна фонокарта. Наберете 00, след това кода на страната и най-накрая номера.



Телефонни справки:

0800 953 0720 (безплатно) дава списък на услугите. Също и www.ukphonebook.co.uk.

Помощ от оператор: **100**.

Мобилни услуги

Основните мобилни мрежи в Лондон са на EE, Vodafone, Three и O2. Въпреки това, съществуват множество виртуални мобилни оператори, които използват инфраструктурата на тези мрежи и предлагат тарифни планове, насочени към имигрантските общности и туристите, желаещи да се обадят в чужбина. Такива са **LycaMobile**, **Lebara** и **giffgaff**.





Полезна информация:

Полиция, пожарна и спешна медицинска помощ – 999

За да извикате всяка от тези служби, наберете 999 от който и да е телефон, обаждането е безплатно. Важно е да съобщите на службата за спешни случаи адреса, където се е случило произшествието и най-близката забележителност, кръстовище или номер на къща, а също така и да обясните къде точно се намирате. Останете при телефона до пристигането на представител от службата.

Болници на Националната здравна служба (National Health Service – N.H.S.)

Болниците с 24-часова спешна медицинска помощ включват:

University College Hospital, Gower Street (вход откъм Grafton Way), WC1, тел. 7387 9300

Chelsea and Westminster Hospital, 369 Fulham Road, SW10, тел. 8746 8000

Аптеки

Голяма част от лекарствата, които се продават свободно в България, не могат да бъдат купени без рецепта в Обединеното кралство. Подсигурете се с достатъчно запаси от лекарства от къщи. Ако са ви необходими повече, покажете опаковката с пълното описание на състава на фармацевта, за да ви даде съвет за най-близкия еквивалент на съответния лекарствен продукт.

Аптека, работеща от 9 часа сутринта до полунощ, е *Bliss Chemist, 5 Marble Arch, W1, тел. 7723 6116*.

Загубени вещи

За загубен паспорт съобщете в **българското посолство в Лондон** (186-188 Queen's Gate, SW7 5HL, тел. 207 584 9400/33, www.bulgarianembassy.org.uk). Добре е винаги да носите със себе си фотокопие на страниците с информация, така че бързо да ви бъде издаден друг. За справка използвайте също www.tfl.gov.uk.

Офис за загубени вещи в лондонския транспорт: 200 Baker Street, NW1, тел. 7918 2000; попълнете формуляр за изгубени вещи в която и да е метро станция.

Загубени вещи в таксито: 15 Penton Street, N1, тел. 7918 2000.

Загубени кредитни карти: веднага уведомете за загубата банката, издала кредитната карта, за да може да я анулира, както и местния полицейски участък.

Туристически център за Британия и Лондон +44 (0)20 8846 9000, www.visitbritain.com, www.visitlondon.com

Офисът се намира на 1 Regent Street, където има информационно гише, гише за резервации на хотели, резервации за театри и бюро за обмяна на валута.

Електричество

Доставяното напрежение е 230V с периметър на обхвата от 216,2-253 V и 50 цикъла в секунда (kHz). Контактите са с три извода. Електрическите уреди от България се нуждаят от адаптер.

Пощенски услуги

Пощенски марки могат да се купят от пощите, от някои щандове за вестници и в отделни магазини. Пощенските служби на Трафалгар Скуеър и Уилям IV Стрийт работят до късно. Пощенските кутии са червени.

Интересен факт:

Съвременната пощенска марка е изобретена във Великобритания и като такава Великобритания е единствената държава в света, която не изписва името си на своите пощенски марки.

Интересен факт:

Смята се за държавна измяна ако залепиш пощенска марка с лика на кралска особа с главата надолу.

ПЛИМУТ

С богатото си морско наследство и множеството известни събития, на които е домакин, Плимут има много истории, които да разкаже. Днес Плимут е модерен град, съчетал в себе си историческото си минало. Той е горд пазител на някогашни тайни и легенди, свързани със създаването му и с атрактивните личности, живели някога тук.

Град Плимут се намира в графство Девън, югозападна Англия на около 310 км югоизточно от Лондон. Той е разположен между устията на реките Плим на изток и Тамар на запад, които се смятат за едни от най-впечатляващите естествени (природни) пристанища в света. Историята на Плимут датира от 1086 г., когато по това време той е само едно малко селце, известно като Сътън (англ. *Sutton*). С течение на времето, селцето нараства и заедно със съседните градове Девънпорт (англ. *Devonport*) и Стоунхаус (англ. *Stonehouse*) се обединяват през 1914 г. и създават съвременния Плимут (в превод от английски език „Устието на р. Плим“), който през 1928 г. придобива статут на град.

Плимут има дълга история и традиции в областта на **мореплаването**. През 1588 г., английският флот, предвождан от сър Франсис Дрейк, отплава от Плимут за да разгроми непобедимата испанска армада. Оттук тръгват и първите пилигрими², които през 1620 г. избягват от религиозно преследване в Новия свят, където създават Плимутската колония в щата Масачузетс. През 1831 г. Чарлз Дарвин поема по своето околосветско пътешествие с цел събиране на материали за известният му труд „Произхода на видовете“. От Плимут отплава и Робърт Скот, застанал начело на петчленна експедиция, целяща да бъде първата, достигнала до Южния полюс. Изпреварен е от Раул Амундсен, но името и походът му се прочуват и остават вечни в историята на Англия. В района на Плимут, на брега на

река Тамар през 1690 г. е построена и Кралската корабостроителница.

Днес, градът е с население около 250 000 души, което го прави 27-мата най-населена застроена площ в Англия и Уелс. Тя се управлява на местно ниво от Общинския съвет на Плимут, а на национално ниво се представлява от трима народни представители. Икономиката на Плимут е силно повлияна от корабостроенето и мореплаването, включващо фериботни връзки с Франция (*Roscoff u St Malo*) и Испания (*Santander*), но от 90-те има тенденция да се развива към сферата на услугите. В Плимут се намира деветият по брой студенти университет във Великобритания - University of Plymouth, и най-голямата оперативна морска база в Западна Европа - HMNB Devonport.



² **Пилигрими** (мн.ч.) често се наричат ранните заселници от Плимутската колония (днес Плимут (Масачузетс)). Заселниците потеглят на 16 септември 1620 година от Плимут, Англия с кораба Мейфлауър и след изтощително плаване на 21 ноември акостират близо до нос Кейп Код в Нова Англия.

Туризмът заема важна част от икономиката на Плимут. Близко 12 милиона души посещават Плимут всяка година. Градът с древна история, има много забележителности, които да предложи на своите посетители.

Пристанище Барбикън и Сътън (англ. *The Barbican and Sutton Harbour*) е едно от най-посещаваните места в Плимут, с чудати калдъръмени улички, живописно пристанище и изобилие от магазини, галерии, барове, кафенета и ресторанти по крайбрежието, създаващи спокойна атмосфера. Районът включва големи забележителности като **Националния морски аквариум** (англ. *The National Marine Aquarium*) и **Плимутската дестилерия за джин** (англ. *The Plymouth Gin Distillery*). Тук се намират прочутите **стъпала Мейфлауър**, от които се смята, че пилигримите са отплавали за Северна Америка през 1620 г. Всъщност истинските стъпала отдавна не съществуват. Това, което можете да видите е гранитна плоча, издигната през 1891 г., която показва приблизителното място, от което ранните заселници са отпътували за Новия свят. На 32 New Street в Барбикън, може да се види и типична къща от времето на кралица Елизабет I. Къщата носи името **Elizabethan House** и е била построена през 16 в. за местен търговец и неговото семейство по време на разцвета на града, дължащ се на развитието на морската търговия.



³ **Сър Франсис Дрейк** е публична фигура, която е много уважавана в Англия. Първоначално е бил обикновен морски капитан и навигатор, но през 1572 г. навлиза в пиратството. Смята се, че всички легенди за заровено в земята съкровище тръгват от живота на тази атрактивна личност. При пореден обир Франсис Дрейк⁴ не успява да транспортира цялото заграбено от него злато и му се налага да го зарови. Състоянието му е изчислено на 123 600 000 милиона долара. За известно време той става и кмет на Плимут.



Построен между 1825 г. и 1831 г. от викторианския архитект сър Джон Рени, като военноморски продоволствен склад, обслужващ Кралския флот, **Royal William Yard** е смятан за една от най-важните военни сгради във Великобритания. След затварянето му в началото на 90-те, кралският двор е претърпял значителна трансформация. Днес, тук се намират множество заведения за хранене, офис и жилищни сгради. Ако посещавате двора през първата неделя на месеца, между 10 и 15 часа ще откриете Good Food Market, от който можете да опитате и да закупите храна и напитки местно производство.

Plymouth Hoe или **The Hoe**, както местните го наричат, е просторна крайбрежна местност в рамките на града, представена от обширни поляни и красиви пешеходни алеи. Името му произлиза от англосаксонската дума за по-висок връх - 'Hoe'. Тук се намира емблематичният 22 метров **фар** (англ. *The Smeaton's Tower lighthouse*), който предлага фантастични гледки към Плимутския залив. Той е средишна точка на града и локация за някои от най-големите събития включващи **Денят на въоръжените сили** (англ. *The Armed Forces Day*) и **Британските шампионати по фойерверки** (англ. *British Firework Championships*). Plymouth Hoe е мястото, където сър Франсис Дрейк⁴ е изиграл последната си игра на боулинг преди да отплава за сражението си срещу испанската армада. Според легендата Дрейк заявява на вестносеца на Нейно Величество Елизабет I: "След като приключи с боулинга, ще ги разбия". И това наистина става факт.

Кралският театър на Плимут (англ. *Plymouth Theatre Royal*, <http://www.theatreroyal.com/>) е най-големият провинциален театър във Великобритания. От неговото създаване през 1982 г. той жъне големи успехи и се е превърнал в един от най-посещаваните театри в Обединеното кралство.

Градският музей и арт галерия на Плимут (англ. *Plymouth City Museum and Art Gallery*) е страхотно място за посещение с девет постоянни галерии, две изложбени галерии и множество събития през годината. Тук се помещава специална изложба, посветена на пътуването на Дарвин. Музеят се намира срещу университета на Drake Circus.

Работно време:

От вторник до петък – 10:00 ч до 17:30 ч

Събота и официалните неработни понеделници – 10:00 ч до 17:00 ч.



100 които вероятно не знаете за ПЛИМУТ

интересни факта,

1. Има 52 други града с името „Плимут“ в света, но оригиналът е само един.
2. „Плимут е най-доброто място за живеене в страната, що се отнася до добри училища, чист въздух, качество на домовете и достъп до блестящото море...“ The Guardian 2013
3. Интелигентните млади студенти създават отличен имидж на Плимут. Университетът в Плимут е 9-тият по големина в Обединеното кралство с над 32 000 студенти и е сред 300-те най-добри университети в света за 2013 г.
4. Burts Potato Crisps се създават с любов от Master Fryers в кухнята им в Плимут; те толкова обичат работата си, че подписват всеки пакет с чипс, който носи името им.
5. Според наскоро проведено проучване на неправителствената организация NESTA Плимут е на 8-мо място в страната по съотношение на ръст на бизнеса, наред с градове като Оксфорд и Кеймбридж.
6. Плимут е най-бързият град на запад по отношение на Интернет! Плимут е в топ 10 на страната по супер-бърз широколентов интернет и покритие.
7. През 1919 г. Нанси Астор от Плимут е първата жена член на Камарата на общините.
8. Royal William Yard в Плимут е дом на най-голямата колекция от морски постройки от клас 1 в Европа – сега е популярна дестинация за барове, ресторанти и художествени галерии.
9. От Битката при Трафалгар до конфликта за Фолклендските острови, Millfields в Стоунхаус е помещавала болница на кралската флота за период от почти 250 години.
10. Плимут има най-голямата концентрация на павирани улици в Англия.
11. Лиценз за пират! На 15 март 1587 г. кралица Елизабет I пише на сър Франсис Дрейк, давайки му лиценз да пленява и плякосва испански селища, след което да носи плячката у дома. Казано по-просто, кралицата дава на Дрейк разрешение да бъде пират!
12. Емблематичната Smeaton's Tower става образец за строеж на фар – базирана е на устойчивостта на дъбовата дървесина.
13. Базираната в Плимут компания Brittany Ferries в началото на съществуването си е фермерски ферибот, превозващ карфиол от Франция към Обединеното кралство. Сега превозва приблизително 2 млн. души на година.
14. Църквата Св. Андрю е най-голямата патриаршеска църква в Дейвън и съществува от 1 200 години.
15. Покорилият Антрактида Робърт Скот е от Плимут. Все още се счита за един от 100-те най-велики британци.
16. От отварянето му, през тунела под Ламанша са минали 325 милиона души и 300 милиона тона товари. За пробиването му са използвани хидравлични двигатели Kawasaki, произведени в Плимут.
17. Дигата на река Темза е била вдигана над 170 пъти от построяването ѝ през 1982 г., като се използват хидравлични двигатели, проектирани и произведени в завода Kawasaki в Плимут.
18. Плимут е обявен за един от първите градове със социални компании във Великобритания през ноември 2013 г.
19. 16 милиона американци могат да проследят корените си до известното пътуване на кораба Mayflower към Новия свят, започнало от Плимут през 1620 г.
20. Открит през 1859 г., мостът Royal Albert Bridge се счита за инженерно чудо – последната значима работа на Изъмбард Кингдъм Брунел. Брунел бил начело на изграждането на доковете Millbay в Плимут.
21. През 20-те години на 20 век само победителите на дивизия 3 (Южна) от футболната лига преминавали в 2-ра дивизия. Отборът Argyle от Плимут успял да завърши на второ място шест поредни сезона, от 1921/2 до 1926/7 включително.
22. Една пета от енергията на Обединеното кралство се доставя по тръби, произведени в завода Fine Tubes в Плимут.
23. Всяка година Fine Tubes произвежда достатъчно специализирани тръби, за да се покрие разстоянието от Плимут до Ню Йорк.



24. Сър Артур Конан Дойл е бил асистент в медицинска практика на ул. Дърнфорд в Плимут и има слухове, че Шерлок Холмс е базиран на негов колега, д-р Бъд.
25. През 2012 г. 5.5 млн. души са посетили Плимут и са изхарчили 314 млн. паунда.
26. Предаването „Educating Yorkshire“, продуцирано от компанията Twofour, е с най-висок рейтинг през 2013 г. Twofour продуцира над 300 часа телевизионно и видео съдържание всяка година, а предаванията се излъчват в над 100 страни по света. Централата на Twofour е в Плимут.
27. Най-ранната рецепта за питка с месо е от 1509 г. и наскоро е била открита в една от счетоводните книги на Plymouth Borough.
28. Предишната концертна зала на града е била домакин на големи звезди, вкл. Чарли Чаплин, Лорел и Харди, Луис Армстронг, Грейси Филдс и Хари Худини.
29. Плимут е най-голямото рибарско пристанище в Англия и тук е уловена повече риба, отколкото на всяко друго пристанище през 2012 г.
30. Плимут е първото пристанище в Англия, което създава електронни търгове в подкрепа на традиционни рибарски общности в региона. През 2012 г. продажбите от търгове надвишават 16 млн. паунда.
31. Худини предизвикал дърводелци от близката военноморска база Devonport да направят сандък, от който да не може да се измъкне. На шоуто си в града той бил затворен в сандъка и капакът бил закован, но успял да излезе за 12 минути.
32. Атлантическия дисплей в националния аквариум в града е най-големият резервоар в Обединеното кралство, съдържащ невероятното количество от 2.5 млн. литра вода!
33. Плимут има най-голям брой следвоенни сгради след Лондон и е уникален пример на град от 20 век.
34. Центърът на Плимут е наречен „красив“ и „героичен“ от Кевин МакКлауд, писател и телевизионен водещ, известен с предаването си „Grand Designs“.
35. Осветяване на бъдещето. Компанията за полупроводници Plessey предоставя интерфейс решения чрез технология и иновации, като значително спомага преживяванията чрез микроелектронни решения, за да могат хората да постигнат много повече, отколкото са очаквали.
36. Плимут е дом на компанията Princess Yachts, която произвежда някои от най-люксовите моторни яхти, като приблизително 90% от тях се изнасят извън Обединеното кралство.
37. Всяка година хиляди се събират в Плимут, за да гледат небесната битка на Британския шампионат по фойерверки.



- 38.** Заедно морската лаборатория и морската биологическа асоциация поддържат и продължават да развиват обсерватория от над век.
- 39.** През април 1849 г. Devonport Column се използва за първите експериментални демонстрации на електрическа светлина. Организирана от учена от Плимут Джон Наш Хърдър, светлината горела 3 часа и с помощта на отразител била достатъчно ярка, за да чете книга на 6 км разстояние, при замъка Trematon.
- 40.** Плимут има най-висока концентрация на производствени и инженерни предприятия в южната част на Англия.
- 41.** Плимут има плувно съоръжение клас II, което се счита за един от примерите за „лидо“ архитектурата в страната от 30-те години на 20 век. „Лидо“-то в стил арт деко, което е с изглед към пристанището Sound, е включено в топ 10 на външни плувни басейни на Guardian за 2013 г.
- 42.** В Плимут е разположена най-старата функционираща синагога в англоговоряния свят – от 1762 г.
- 43.** Тръстът Plymouth Hospitals е най-големият тръст на университетски болници в югоизточната част на страната. За него работят 6000 души на 350 различни позиции. Болницата Дерифолд е с размера на 30 футболни игрища и на година приема 1 милион души.
- 44.** Компанията Wolf Minerals разработва третото по големина находище на волфрам в Хемердом, извън Плимут.
- 45.** Градският музей и художествена галерия в Плимут разполагат с колекция от над 3000 препарирани морски обитатели от района на Плимут.
- 46.** Плимут, океанският град на Великобритания, е средище на морски експерти, а заливът Sound е една от най-старите постоянно изучавани водни ивици по света.
- 47.** Заливът Sound и естуарите са европейски морски обект.
- 48.** Под вълните се спотайват всякакви причудливи същества, включително дава вида морски коне.
- 49.** Градският музей и художествената галерия разполагат с над 36 000 бръмбара, събрани в началото на 20 век. Те всички са събрани от Джеймс Хигман Кийс и показват историческото разпределение и красивото разнообразие на тази изумителна група насекоми.
- 50.** Плимут съдържа много красиви исторически сгради, които са оцелели през войната и датират от 15 в. и по-късно, като къщата Пристен, Къщата на търговеца и Елизабетанската къща.
- 51.** Плимут разполага с първия изкуствен риф за гмуркане в Европа. Корабът Скила е потопен от националния морски аквариум и сега е най-използвания за гмуркане риф и е дом на много морски обитатели.
- 52.** Плимут е заобиколен от девет голф игрища, две повече, отколкото има във Файф, домът на голфа.
- 53.** Средният успех в градския колеж в Плимут е с 14% над средното ниво за страната.
- 54.** Плимут е най-зеленият град във Великобритания, като 40% от територията му е заета от зелени пространства.
- 55.** През 2010 г. организацията Natural England нарича нашата брегова алея „една от най-красивите градски пътеки в страната“.
- 56.** Университетът в Плимут е сред топ 50 на изследователските институти във Великобритания, като 80% от работата се класифицира като водеща в световен мащаб или с международно значение.
- 57.** Морската сграда на университета в Плимут разполага с най-модерния резервоар за вълни в страната.
- 58.** Абатството Бъкленд в близост до Плимут наскоро открива, че притежава автопортрет на Рембранд. Порано мислели, че това е творба на някой от учениците на холандския художник.
- 59.** Пекарната Jaska's на улица Саутстрийт е пекла бисквити за пилигримите, както и под заплаха от нахлуване на испанската армада.
- 60.** Твърди се, че някои от пилигримите са прекарвали последната си нощ в Англия в сградата на Black Friars, където в момента е базиран Plymouth Gin.
- 61.** Кралският театър в Плимут е най-посещаваният и голям регионален театър в Обединеното кралство и създава много големи продукции, предназначени за Уест Енд.



62. Плимут е едно от най-големите пристанища в Европа.
63. Сър Франсис Чичестер е първият човек, плавал сам около света, като пътуването му започва през 1966 г. и завършва в Плимут 226 дни по-късно, през 1967 г.
64. Странно нареченият Океанус Хопкинс е единственото дете, родено на кораба Mayflower по време на пътуването от Англия към Новия свят.
65. От 1850 г. Плимут е дестинация за круизни кораби, вкл. трансатлантически.
66. Знаменитости, пристигнали на пристанището Millbay, включват Уолт Дисни, Джуди Гарланд, Чарли Чаплин и Лорел и Харди.
67. Регатата на пристанището на Плимут е една от най-старите в света и се провежда редовно от 1823 г.
68. Плимут се гордее с втория по големина брой пристанища носители на Gold Anchor Award във Великобритания – Sutton Harbour Marina, Mayflower Marina, Queen Anne's Battery и Plymouth Yacht Haven.
69. Джинът на Плимут се дестилира в дестилерията Black Friars, която е най-старата работеща дестилерия за джин в Англия.
70. Плимут е дом на най-голямата военноморска база в Западна Европа, HMNB Devonport.
71. Плимут и околността са родено място на редица известни артисти, вкл. сър Джошуа Рейнолдс – основател на Royal Academy, Бенджамин Хейдън, Самюел Праут и Алфред Уолъс.
72. Робърт Ленкович и Берил Кук са живели и рисували в Плимут.
73. Местността Дартмур е буквално до Плимут. Километри пустош, пленили холивудския режисьор Стивън Спилбърг. Той пише: „Никога през цялата си дълга и разнообразна кариера не съм виждал такова изобилие от природна красота, каквото имаше, докато снимахме War Horse в Дартмур.“
74. Плимут е на трето място по качество на живота сред 20-те най-големи града във Великобритания според индекса Sustainable Cities за 2010 г.
75. Плимут е първата спирка на олимпийския огън по време на обиколката му из Британските острови през май 2012 г.
76. Ако колежа на Плимут е държава, той би завършил на 49-то място по медали на Олимпийските игри през 2012 г.
77. Роденият в Плимут гмуркач Том Далей е един от най-младите олимпийци на Великобритания. Той печели бронзов медал на Олимпийските игри в Лондон през 2012 г. и сега води телевизионното предаване Splash!, продуцирано от базираната в Плимут Twofour.



- 78.** Plymouth Life Centre е един от водещите спортни центрове в страната и е бил официален лагер за подготовка за Олимпийските игри за канадския отбор по гмуркане и литовския отбор по плуване.
- 79.** Дарвин прекарва три месеца в Плимут, преди да отплава със своя HMS Beagle, на който започва да обмисля теория, която ще промени света.
- 80.** Приятелят и защитник на Чарлз Дарвин, Томас Хехри Хъксли, е първият президент на Морската биологическа асоциация през 1884-1890 г.
- 81.** През 1990 г., „Шнорхелът“, епилептична морска костенурка, изхвърлена на плаж в Корнуел, е спасена и по-късно преместена в Националния морски аквариум в Плимут, където живее сега.
- 82.** В началото 2008, „Лудият Джак“, гигантски 30-килограмов омар на предполагаема възраст поне 100 години, стана поредния почетен жител на Националния морски аквариум.



- 83.** Най-ранните хербарии в колекцията на градския музей и художествената галерия на Плимут са отпреди 200 години, от 1780 г. Те дават възможност за добиване на представа какви растения са се използвали за лекуване на определени болести.
- 84.** Богатата миньорска история на Дейвън и Корнуол е запазена под формата на над 10 000 красиви минерала, изложени в градския музей и художествената галерия на Плимут.
- 85.** Югозападният филмов и телевизионен архив пази най-голямата колекция в Обединеното кралство, състояща се от над 250 000 отделни филма.
- 86.** Beatles посещават Плимут три пъти. Пеят в клуб ABC в града на 13 ноември 1963 г. и отново на 29 октомври 1964 г. Посещават града за трети път през септември 1967 г. по време на заснемането на Magical Mystery Tour и има емблематични снимки, на които седят на фара Ное с изглед към пристанището.
- 87.** В пещерата Cattedown през 1886 г. са намерени останки от хора, хиени, вълци, елени, мамути и дори носорози.
- 88.** Колежът по изкуствата в Плимут предлага образователни курсове от 1894 г., а в него студентите учат за явяване на престижните изпити RIBA. През годините колежът по изкуствата е имал редица престижни студенти, вкл. Стенли Николас Даб, който учи там през 1891 г., а след това създава мемориала Scott Memorial в катедралата St Paul's в Лондон.
- 89.** Плимут е финалът на предизвикателното състезание за яхти Fastnet от стартирането му през 1925 г. за купата на Fastnet Challenge.
- 90.** Оцелелите членове от екипажа на Титаник са се прибрали тайно на Millbay.





91. Лабораторията Citadel Hill винаги е привличала изтъкнати учени и е посрещнала 12 нобелови лауреати, някои от които са извършвали дейността си в Плимут.
92. В наръчника „Добри университети“ в Sunday Times за 2014 г., университетът St Mark & St John е класиран на 4-то място в Обединеното кралство по отношение на задоволеност на студентите и качество на обучението.
93. Капитан Джеймс Кук отплава от Плимут през август 1768 г. на експедиция, която заобикаля Нос Хорн и достига Таити през 1769 г.
94. Сър Франсис Дрейк отплава от Плимут, за да започне обиколна на света през 1577 г. и се връща през 1580 г. с едва 59 души екипаж. В началото е имал 164 души и 5 кораба.
95. Дъвките от базираната в Плимут компания Wrigley се продават в 180 страни по света.
96. В рамките на един ден заводът Wrigley в Плимут произвежда над 3 милиона пакетчета дъвки.
97. Plymouth Sound е прекрасно място за плаване и е бил домакин на някои от най-добрите и предизвикателни състезания за яhti, вкл. America's Cup World Series 2011, La Route des Princes 2013 и La Solitaire du Figaro 2014
98. През 1882 г. сър Артър Конан Дойл работи в медицинския кабинет на свой приятел на улица Дърнфорд, Стоунхаус..
99. Уилям Кукуърти открива процеса на направа на порцелан чрез използване на глина от кариера в Корнуол през 1766 г. и след това създава завод в Плимут.
100. Плимут става първият град във Великобритания, който получава водоснабдяване от източник извън границите си благодарение на сър Франсис Дрейк, който изгражда канал с дължина 14 мили от река Миви през 1591 г.





Туристическа информация:

Транспорт

Има много начини да се придвижите из Плимут – по-голямата част от града е лесно проходима, а освен това има маршрути за автобуси, колелета и водни таксите. Само 10 минути пеша са необходими за да стигнете от градския център до историческото пристанище Барбикън.



Автобуси

Citybus и First Bus предлагат автобусни превози в и извън Плимут.

- Citybus – тел.: +44 (0) 1752 662271 / Гореща линия: 0845 077 2223
- First Bus – тел.: +44 (0) 1224 650100
- National Express – тел.: +44 (0) 8717 818181

Общинският съвет на Плимут в партньорство с всички градски автобусни компании осигуряват на жителите на Плимут дневен билет, позволяващ ползването и сменянето на различни автобусни линии, независимо от автобусната компания. Този билет е познат като “Skipper ticket” и може да бъде закупен от шофьора на съответния автобус. Цената му е £4 за възрастен и £3 за дете. Билетът е валиден за целия Плимут, включително Torpoint, Saltash, Roborough, Lanteglos, Ivybridge, Wembury и Heybrook Bay.

За повече информация, посетете www.plymouth.gov.uk/skipper.



Коли под наем

- Rhino Car Hire – тел.: +44 (0)845 508 9845



Фериботи

Задължително запланувайте и включете във вашата програма разходка по вода с помощта на ферибот или водно такси.

- Torpoint Ferry – тел.: +44 (0) 1752 361577, www.tamarcrossings.org.uk

Редовно 24 часово обслужване от Плимут до Torpoint.
Цена: £1.50 за автомобили и £3.00 за автомобили с ремаркета

- Cremyll Ferry – тел.: +44 (0) 1752 822105, www.cremyllferry.co.uk

Един от най-старите фериботни маршрути в страната, функциониращ от 1204 г. Осигурява редовно обслужване от Stonehouse до Mount Edgcumbe Country Park. Работи всеки ден, през цялата година.

Цена: £1.50 за възрастни и £1.00 за деца

- Royal William Yard Ferry – www.royalwilliamyardharbour.co.uk

Редовно обслужване, свързва кея на Барбикън с историческия Royal William Yard. Работи ежедневно, от Май до Септември.

Цена: £2.50 за възрастни и £1.50 за деца

- Cawsand Ferry – www.cawsandferry.co.uk
- Mountbatten Water Taxi – www.mountbattenferry.com



Яхтени пристанища

Queen Anne's Battery, Sutton Harbour, Mayflower Marina, King Point Marina и Plymouth Yacht Haven предлагат някои от най-добрите съоръжения за акостиране в страната, а Плимут се славя с второто място по брой марини получили отличието за качество Златна котва в Обединеното кралство.



Железопътен транспорт

- First Rail – тел.: +44 (0)1224 650100
- Cross Country Trains – тел.: +44 (0) 870 010 0084
- National Express Rail – тел.: +44 (0) 8717 818181



С велосипед

Опознайте Плимут с велосипед. В града има възможности за офроуд колоездене на дълги разстояния и за такова, позволяващо да се насладите на тихите му алеи.



Пазаруване

Търговската зона на Плимут включва три универсални магазина, намиращи се в непосредствена близост един до друг (Debenhams, House of Fraser и Derry's), както и нов търговски център, отворил врати през октомври 2006 г. Той се нарича Drake's Circus и включва магазини като Marks and Spencer, Boots, Zara, Bershka, Sole Trader и Retro Sweets.

Квартал "Independent" в западната част на Плимут, съдържа по-малки магазини, сред които френска семейна пекарна и специализиран магазин за бира (More and Moor Beer), който продава бира от цял свят и има огромно разнообразие от ябълкови и крушови сайдери от Девън и Корнуол.

В града редовно се организират и пазари на открито, където посетителите на града могат да опитат вкуса на местната продукция

Храна

В Барбикън има множество ресторанти и барове, разположени по протежението на кея. Както при всеки по-голям град, има изобилие от заведения за бързо хранене и такива, предлагащи храна за вкъщи, които се явяват по-евтината алтернатива на храненето в ресторант. Естествено, всеки посетител на града трябва да опита традиционната баница, съставена от месо и картофи обвити в тесто. Опитайте тестените изделия на Ivor Dewdney, както го правят местните повече от седемдесет години и тези на Oggy Oggy Pasty Company.

Спорт

Плимут има три професионални спортни отбора – футболният клуб Plymouth Argyle (Home Park stadium), клубът по ръгби Plymouth Albion (Brickfields) и баскетболният отбор Marjons Plymouth Raiders (Plymouth Pavillions). Събитията за всички тях са сравнително евтини за посещение и са добра идея за семействата, които искат да прекарат деня си навън. Бъдете нащрек, обаче ако съперниците на Argyle Exeter, Bristol City или Cardiff са в града. Малко е вероятно да възникне проблем, поради високото полицейско присъствие. Въпреки това, обаче имайте едно наум.

Мобилни услуги

Ако желаете да използвате мобилния си телефон докато сте в Плимут, помислете да си купите предплатена SIM карта. Можете да си вземете такава от местните магазини за около £0.99. Тя може да ви бъде много полезна ако престоят ви е за повече от 1-2 седмици и особено ако имате нужда от мобилен интернет. Мобилният сигнал като цяло е много добър в цяла Англия, с изключение на някои провинциални области. Очаквайте сигнала да намалее, ако пътувате с влак или кола.

Основните мобилни оператори са EE, Vodafone, Three и O2. Въпреки това, има и множество виртуални мобилни оператори, които използват инфраструктурата на тези мрежи и често предлагат тарифни планове, насочени към имигрантските общности и туристите, желаещи да се обадят в чужбина. Такива са Lycamobile, Lebara и giffgaff. Повечето от тези SIM карти могат да бъдат намерени в местните магазини. Giffgaff, обаче не разполагат с магазини, а доставят по пощата своите SIM карти в рамките на Великобритания – затова ако искате SIM карта giffgaff за чужбина, можете да поръчате такава тук безплатно.



Полезни телефони:

- Телефон за спешни случаи (Emergency services) – тел.: 01752 668000
- Полицейско управление на Плимут (Plymouth Police Station) – тел.: 999 или 101
- Туристически информационен център (Tourist Information Centre) – тел.: 01752 306330
- Traveline – тел.: 0871 200 2233
- Национална железница (National Rail) – тел.: 0845 748 4950
- Зала за спортни събития и концерти Plymouth Pavilions – тел.: 0845 1461460
- Национален морски аквариум (National Marine Aquarium) – тел.: 01752 600301
- Търговски център Drake Circus (Drake Circus Shopping Centre) – тел.: 01752 223030
- Център за живота в Плимут (Plymouth Life Centre) – тел.: 01752 606900

Website на Плимут:

<http://www.visitplymouth.co.uk/>

БРИСТОЛ

Ако някога е имало град, който има какво да разкаже, това определено е Бристол. Обгърнат от хълмовете на Югозападна Англия, той има отличителна идентичност, с която неговите конкуренти не могат да се мерят. Не е трудно да се разбере защо писатели, художници, актьори и музиканти са търсили вдъхновение тук. Разходете се по улиците и усетете живописната атмосфера на града, карайте колело до покрайнините и се насладете на зелените ливади, вземете ферибот от станция Temple Meads до M Shed за да откриете историята на Бристол - какъвто и маршрут да изберете, той ще ви отведе до истинско приключение.

Бристол (англ. *Bristol*) е едновременно графство и град в Югозападна Англия, разположен при вливането на река Ейвън в Бристолския залив. Споменат е за първи път като населено място през X век. Бристол се развива като основно пристанище през Средновековието, стъпвайки на двата бряга на река Ейвън, формираща границата между графствата Глостършър и Съмърсет. През 1373 г. Едуард III постановява градът да се отдели от тях и да стане отделно графство. През XVI-XVII век израства до известен търговски център, а до края на XVIII век. е едно от основните пристанища на Англия.

Днес, населението на Бристол е около 686 210 души и четвъртият по посещаемост град в Обединеното кралство. Той е един от най-големите културни центрове в Южна Англия, домакин на множество събития за изобразително изкуство, театър и музика на живо. През последните години, младите хора се стичат към Бристол предимно за да се насладят на музикалните изпълнения на любимите си групи. Непознат факт е, че бристолската музикална сцена чертае движението на денс музиката в последните 20 години. Неслучайно, през 2010 г. Бристол беше избран за най-музикалния град във Великобритания.

Интересен факт:

„*Sunday Times*“ избра Бристол за най-добрия град за живеене във Великобритания. Изданието даде висока оценка на Бристол за вълнуващата култура, нощния живот и достъпа до фантастична природа.

Интересен факт:

Бристол е дом на музикалния жанр „*trunx-hon*“, известен с групи като *Massive Attack*, *Tricky*, *Roni Size*, *Portishead* и *Kosheen*.





Интересен факт:

Бристол бе наскоро обявен за един от градовете, в които е най-лесно да се живее без автомобил.

По отношение на туризма, Бристол привлича много туристи с красивите си сгради и с невероятната атмосфера, която създава.

Голяма част от **архитектурните паметници** са се съхранили и до днес, и разказват през какви периоди е преминал градът. Така например, в богатия жилищен район Клифън (англ. *Clifton*) все още се пазят изящни

архитектурни сгради в стил крал Джордж, а старият център на Бристол още помни бомбардировките от Втората световна война, когато е бил разрушен. Днес, той е превърнат в парк, в който се намират останките на църквите "*St Mary-le-Port*" и "*St Peter's*", както и на **Бристолския замък** (англ. *Bristol Castle*).



Интересен факт:

Над 25% от природо-историческите филми в цял свят са заснети в Бристол, като голяма част от тях са на канала на BBC - Natural History.

Сред забележителностите на Бристол се наместват и архитектурният шедевър на Робърт Адамс – **домът Джорджиан Хаус, обществената сграда „Севън Старс“**, както и **Колидж Грийн** – открито публично пространство в Бристол, около което са накацали интересни сгради, включително и красива катедрала от XII век.

От **религиозните храмове** изключителен интерес представлява **„Дъ Ню Рум“** (англ. *The New Room*). Това е най-старата методистка църква в света. Построена е през 1739 г. в Бристол от основателя на вероизповеданието – Джон Уесли.

Параклисът на Джон Уесли (англ. *John Wesley*) носи името на прочутия проповедник, който бил поканен да проповядва в града през 1739 година. Неговата дарба да омагьосва тълпата не оставила безпричастни и жителите на Бристол. До параклиса се намира къщата, в която е отсядал проповедникът.

Клифтънският висящ мост (англ. *Clifton Suspension Bridge*, <http://www.cliftonbridge.org.uk/>) е най-известната забележителност на Бристол. В продължение на 150 години, това величествено съоръжение привлича посетители от цял свят. Мостът свързва Бристол и Северен Съвърсет, и от неговото откриване през 1864 г. функционира като такъв самоиздържащ се от пътни такси.

Клифтънският мост е отличителна забележителност на Бристол и като такава се използва върху пощенски картички, промоционални материали и информационни уеб сайтове. Мостът е бил място за провеждане на значими културни събития като например, изпълнението на първия модерен бърджи скок през 1979 г., последният полет на Конкорд през 2003 г., както и предаването на Олимпийския огън през 2012 г.





Сред забележителностите на град Бристол е **фериботът** (англ. *Bristol Ferry Boats*), който работи от 1977 година насам. Една от атракциите на ферибота е да плувате заедно с Дядо Коледа, което привлича много деца на ферибота.

В Бристол се намира петата най-стара **зоологическа градина** в света (англ. *Bristol Zoo*, www.bristolzoo.org.uk), в която са събрани много и интересни видове животни – около 7000 от над 400 вида. Тя е основана на 22 юли 1835 г. от местния лекар Хенри Райли.

Зоопаркът обръща специално внимание на редките и застрашени видове. Тук, за първи път във Великобритания е получено потомство от **черни носорози** (1958 г.), за първи път в Европа е родено **бебе шимпанзе** (1938 г.) и за първи път в света – **бебе катеричова маймуна (саймира)** (1953 г.).

Именно в Бристолската зоологическа градина за първи път се създава т.нар. „Сумрачна зона“. С помощта на изкуствена светлина, през светлата част от денонощието посетителите могат да наблюдават живота и активността на нощните животни. Днес „Сумрачната зона“ включва 4 подзони: „Пустиня“, където можете да видите **пясъчна котка, мангуста, гърмящи змии**; „Дъждовни гори“, които се обитават от **лори, ленивец и опосум**; „Пещера“, обитавана от **слепи риби и скорпиони** и „Дом“, в която през нощта бодърстват **мишки и плъхове**.

В езерото на зоопарка, живеят различни водоплаващи птици, а островът в средата на езерото е дом на **горили и малки маймуни**. Освен това, зоологическата градина се радва на огромна колекция от насекоми и екзотични риби.



В Бристол също така трябва да се посетят **Градския музей** и **Художествената галерия**, за да се разгледа техните забележителни колекции от произведения на изкуството.

Най-доброто време за посещение на Бристол е през лятото, когато в града се провеждат редица големи **фестивали**. Един от най-интересните и безспорно най-грандиозните е **Фестивалът на балоните**. Той се организира в средата на август и събира над 500 000 посетители. Идеята за фестивала се ражда през 1978 г., когато Дон Камерън, собственик на най-голямата компания за производство на балони „Камерън Балуунс“, решава да събере на едно място най-големите почитатели на балоните. Първото подобно събитие се състои през септември 1979 г. и в него взимат участие 27 балона, като са направени повече от сто полета. Оттогава до днес броят на участниците, а и на почитателите на балоните непрекъснато нараства.

Други интересни фестивали, които се провеждат в Бристол са **международния фестивал на хвърчилата**, **фестивал на клоуната**, **фестивал на идеите** и други.





Туристическа информация:



Въздушен транспорт

Летището на Бристол (англ. *Bristol Airport*) е на 8 мили (13 км) от центъра на града и предлага редовни полети от големите европейски градове.

Не съществува железопътна връзка между летището и града, но автобус на фирмата "Flyer" (автобус A1) е много удобен и пътуването с него отнема около 35 мин. Цената на двупосочния билет е £11 (като второто пътуване може да се осъществи до един месец след първото), а този в едната посока струва £7. Има намаления за учащи, ако сте студент в някой от местните университети. Можете да използвате безплатен безжичен интернет, както и електрически контакти за мобилни телефони в повечето от автобусите на тази фирма. Освен този автобус има и по-евтин (автобус 121) на всеки 2 часа. Пътуването с него отнема 90 мин.

Алтернатива на летището в Бристол са **летищата в Лондон** и това в **Бирмингам**, като пътуването оттам става с влак, автомобил или автобус. Ако идвате от Лондон, най-евтиният транспорт е с автобус или с влак.



Железопътен транспорт

Гара Bristol Temple Meads се намира на около 15 мин. пеша от центъра на града и разполага с редовен ж.п. транспорт от Бат, Бирмингам, Кардиф, Единбург, Екстър, Глазгоу, Лондон, Плимут, Саутхемптън, Суонси и Йорк. Това е най-старата и все още функционираща ж.п. гара в света. Днес, тя се управлява от компанията First Great Western, която осигурява по-голямата част от ж.п. обслужването в страната.

Бристол има втора ж.п. гара в **Bristol Parkway**, която е на няколко мили северно от центъра на града. Въпреки, че тази гара също има често обслужване до много от дестинациите на Temple Meads, тази гара е използвана главно от жителите на предградията и е малко вероятно да послужи на посетителите на града.



Автобуси

CitySightseeing предлага градски обиколки с отворени автобуси през летните месеци. На разположение са еднодневни и триденни билети. Маршрутът им включва повечето туристически дестинации като Висящия мост Клифтън, Бристолския зоопарк, градските кейове, Temple Meads, стария град и градския център.

Повечето автобусни услуги в Бристол се осигуряват от **First Bristol**. Посетителите, обаче трябва да знаят, че като цяло автобусите не са много редовни, затова е добре да проверят разписанието им в уебсайта (<http://www.firstgroup.com/ukbus/bristol-bath/>). Тъй като голяма част от хотелите и важните места в Бристол са в близост до градския център или са в луксозното предградие Clifton, автобусите с номера 8 и 9 на First са може би най-полезни за посетителите. Маршрутът им започва от ж.п. гара Temple Meads до Clifton, преминава през главната търгов-

ска зона (Broadmead), градския център и West End. Единичните билети са с фиксирана цена от £1.55. Не е широко разпространен фактът, че на автобуси 8 и 9 можете да вземете и билет за връщане за същата зона само за £1.70. Зоните са малко обкръжващи, затова попитайте шофьора.

Посетителите, които планират да използват автобусни услуги за повече от едно пътуване, могат да си закупят билет **FirstDay**. Той ще им позволи да пътуват неограничено в рамките на зони 1 и 2 с повечето автобусни линии на една фиксирана цена. Понастоящем, билетът FirstDay струва между £4.00 (преди 9:00 ч от понеделник до петък, с изключение на празничните дни) и £4.30 (по всяко друго време).

Други автобусни фирми превозвачи са **Wessex Connect**, **Buglers** и **Abus**.



С корабче

Тъй като градският център е тясно вплетен в Бристолския залив, придвижването по вода е добър начин за разглеждане на интересните забележителности на града. **Фериботът на Бристол** (англ. *Bristol Ferry Boat*) извършва няколко фериботни услуги около залива, спирайки на няколко места по своя маршрут и дори осигурява връзка между центъра на града и главната ж.п. гара.



Таксита

Поради натоварения трафик, такситата в Бристол могат да бъдат доста скъпи и много бавни. В града има около 700 лицензирани таксита (Hackney Carriages), които могат да се разпознаят по характерния им син цвят. Тарифата им се определя от общинския съвет и се таксува на изминат метър. Освен тези таксита има и много частни превозни средства, които могат да бъдат наети, но те трябва да бъдат предварително резервирани.

Всички легални таксита и частни превозни средства под наем, трябва да имат специална жълта плочка на предната и на задната си част, издадена от общинския съвет.

Популярни таксиметрови превозвачи са:

- Vcars +44 1179 25 26 26
- Bristol Taxi +44 117 369 9880
- Yellow Cabs Bristol +44 1179 23 15 15



Пеша

Повечето места в центъра на Бристол са леснодостъпни пеша. Освен това има много атрактивни пешеходни маршрути по протежението на кейовете и по централните пешеходни улици. Главната ж.п. гара (Bristol Temple Meads) е малко отдалечена (на около 15 мин. пеша), но все пак е достъпна посредством крайбрежните алеи и автобусния транспорт. Пешеходните маршрути лесно могат да бъдат планирани онлайн чрез уебсайта www.walkit.com.

Пазаруване

Бристолски паунд

Освен Британската лира, градът въведе и своя собствена валута – Бристолски паунд (отбелязва се с £B). Причина за създаването ѝ е идеята да се задържат парите в местната икономика. Така, ако местните клонове на международни корпорации получават приходи в Бристолски лири, те могат да харчат пари само в града, като по този начин се насърчава местната търговия и икономика.

Британската лира се разменя за Бристолски паунд при курс 1:1. Използването на тази местна валута, обаче остава ограничено до определени малки фирми, въпреки че First (основният автобусен превозвач в Бристол) също я приема при повечето си местни маршрути. За повече информация, посетете уебсайта www.bristolpound.org



прекалено много асоциации с търговията на роби по тези места в миналото. Cabot Circus съдържа повече от 120 магазина, включително House of Fraser, Harvey Nichols, 'Apple', Hollister, Boss, Ted Baker, Fred Perry както и Cinema Du Lux.

Търговски центрове

Broadmead (www.bristolbroadmead.co.uk) и **Cabot Circus** (на улица Glass House, www.cabotcircus.com) са двата основни търговски центрове в рамките на града. По-новият от двата е Cabot Circus и отвори врати през септември 2008 г. Името му бе избрано след публично гласуване, след като бе решено, че предходно му име 'Merchants Quarter' („Търговски квартал“) навява

Пазари

Има редица пазари в и извън града. **St Nicholas Market** в градския център, в близост до улица Corn St. е постоянна постройка със сергии, продаваща бижута, книги и прясна храна. **Пазарът Nails'** е отворен в петък и събота, а **пазарът Flea** – в петък. Освен тях, има и различни специализирани събития по различно време от годината.



Храна

Бристол предлага голям избор от барове и ресторанти, подходящи за всеки вкус и бюджет. Особено много има по улиците **Harbourside** и **The West End's Park Street**, както и по **Whiteladies Road**. Не подминавайте, обаче и тези, които се намират извън централната част на града, тъй като в повечето случаи те са по-добри. В Бристол има и много заведения, предлагащи разнообразна храна за вкъщи.

Нощен живот

Фактът, че Бристол е дом на близо 44 000 студенти говори много за качеството на нощния живот в града. Нощните заведения са съсредоточени около 3 основни района – улица **Corn Street** в „стария град“, улиците **Park Street/Whiteladies Road** и крайбрежната алея (англ. *the Harbourside*). Тези райони са изключително оживени и шумни през уикендите, въпреки че има доста места в Бристол, където можете да си прекарате добре без да се смесвате с тълпи от студенти. Източният край на улица **King Street** в стария град предлага малко по-спокойна среда, изпълнена с исторически кръчми като **Llandoger Trow** от XVII век (известна с това, че е била свърталище на пирати и първообраз на **Admiral Benbow** в романа на Робърт Луис Стивънсън „Островът на съкровищата“).

Спорт

В Бристол е създаден ръгби съюз още през 1888 година. Тук се провеждат състезания по този спорт на най-високо ниво. Ръгбистите делят място за тренировки и състезания с футболния клуб **Бристол Роувърс** (на англ. *Bristol Rovers*) от 1996 година. Въпреки, че първоначално водещата позиция е била на ръгби клуба, след това позициите се разменили и футболният клуб застанал начело. В Бристол разполага и с друг футболен клуб – **Бристол Сити** (на англ. *Bristol City*).

Комуникации

Телефонният код на Бристол е 117. Наберете 0117 ако сте на територията на Великобритания или +44 117, ако сте в чужбина.

Интернет

Подобно на повечето големи градове, Бристол разполага с лесен достъп до Интернет. Наскоро, Общинският съвет въведе Интернет в повечето библиотеки, а мрежа от безплатен Wi-Fi, наречена **StreetNet** е изградена в центъра на града. В момента тя е налична около района на **the Watershed** и по протежението на **Queen's Road**.

Полезни телефони:

- Спешен телефон (пожарна, полиция, спешна медицинска помощ) – тел.: 999
- Туристически информационен център на Бристол (англ. *Bristol Tourist Information Centre*) – тел.: 0906 711 2191



9 ИТ сектори във Великобритания – тенденции и развитие



Великобритания е шестата по големина икономика в света през 2019 година. Както е характерно и за други развити икономики, преобладава дялът на услугите 80.2%. Някои от основните сектори, които формират този дял са *търговия, транспорт, хотели и ресторантьорство (18,9%), държавен сектор, здравеопаз-*

ване и образование (20%); бизнес услуги (11%); финансови услуги и застраховане (9%) и недвижими имоти (9%). Великобритания все още е един от големите производители на стоки в света, но дялът на производство е 19,2%. Строителството заема 6,8% от БВП, а земеделието едва 0.6%.



Степен на развитие на отделните сектори

Енергетика

Енергийният сектор заема 2,9% от БВП, в него са заети 181 000 души. Първи стъпки за либерализиране на енергийния пазар във Великобритания са предприети през 1983 г., а приватизацията се провежда през периода 1990 – 1995 г.

Великобритания развива ядрена енергетика от 1956 година с изграждането на първия ядрен реактор. Във Великобритания работят 10 атомно-електрически централи с общо 19 реактора, които осигуряват 18% от електропроизводството в страната и 6% от производството на енергия. В сектора са заети 44 000 служители. Планира се до 2015 година да бъдат изведени от експлоатация всички съществуващи централи с изключение на една. Предстои изграждане на допълнителни мощности от 16GW, в което ще бъдат инвестирани 40 млрд лири.

Преносната мрежа на Великобритания е добре развита като дължината на газопроводите достига 289 000 км, а на електропроводите до 800 000 км. Великобритания е поела ангажимент да намали вредните емисии с 80% до 2050 година. Усилията на правителството са съсредоточени в развиване на добива от възобновяеми енергийни източници. Най-голям дял заема енергията, добивана от вятър, с общ капацитет от 17 GW. През 2018 г. Електричеството от вятърна енергия достигат до 15 %. Електричеството в производството са над 100 000. Продажбите през 2018 г. достигат 125 милиона паунда.

Автомобилна индустрия

Великобритания е един от световните лидери в автомобилната индустрия, а размерът на сектора достига до 10 млрд. годишно. Произвеждат се над 1 млн автомобили и над 2 млн. двигатели годишно. Единадесет от най-големите световни производители са базирани производствата си във Великобритания, а продукцията заема 11% от британския износ като се реализира в над 100 страни. Великобритания е третият по големина пазар на автомобили в Европа с годишни продажби от над 2 млн нови превозни средства. В сектора са заети около 775 хиляди души. Заводите на „Toyota“ и „Nissan“ в Съндърланд и Дерби са двата завода с най-висока производителност в Европа. Във Великобритания са разположени най-голям брой производства на спортни автомобили – „Aston Martin“, „Bentley“, „Jaguar“, „Lotus“, „McLaren“, „MG“, „Rolls-Royce“ и „Morgan“. Инвестициите в научни разработки и иновации достигат до 1,5 млрд лири годишно.





Фармацевтична индустрия и биотехнологии

Секторът е третият по-големина по принос към БВП с над 4 500 фирми с общ годишен оборот от 50 млрд лири, в които са заети над 175 000 души. Великобритания е сред водещите световни производители и износители на лекарства. Британското правителство отдава голямо значение на развитието на сектора очаква се през 2020 г. Фармацевтичният пазар да достигне около 43 млрд. долара с ръст от 8.4%.

сектора. Като общата стойност на инвестициите е 6.3 млрд. лири през 2018 година. Секторът на креативните индустрии е един от най-добре развитите в света с дял в БВП от 6% и над 2,3 млн. заети. Във Великобритания съществуват най-много на брой фирми за производство на компютърни игри, чийто продажби достигат до 1,34 млрд. лири годишно. Според статистиката, във Великобритания 53.96 милиона души от населението използва смартфони.

Информационни технологии и креативни индустрии

Секторът е добре развит като осигурява 8% от националната брутна добавена стойност. В сектора са заети над 1,4 млн. висококвалифицирани кадри, които работят в 100 000 на брой фирми. Великобритания привлича чуждестранни инвестиции, с които се финансира научно-развойна и иновационна дейност в

IT-сектора в Шотландия

IT индустрията в Шотландия се разраства по-бързо от всеки друг сектор, като през следващите пет години ще са необходими 40 000 нови специалисти. Търсенето на постоянни работни места в IT индустрията е най-голямо и има най-висок темп на разкриване, показва изследване на Националната банка на Шотландия.



IT-сектора в Ирландия

Ирландия е най-големият износител на компютърни и IT-услуги в Европа. Световни лидери като Intel, HP, IBM, Microsoft и Apple отдавна са се установили в страната и работят заедно с иновативни компании като Realex, Datalex, CR2, iQuate и Ezetop. Новите имена, които от скоро осъществяват дейност в Ирландия са Google, Facebook, LinkedIn, Amazon, Paypal, Ebay и Twitter.

Ирландската икономика постигна наистина забележителна трансформация. Водена от невероятния си растеж в периода 2003-2007г., Ирландия се превърна в страната с една от най-динамичните, новаторски и глобализирани икономики, с обширна външна търговия и инвестиционни връзки.

През 2008г., отчасти поради открития характер на икономиката си Ирландия започва да усеща последиците от глобалната икономическа криза. Натискът върху икономиката се засилва и от продължилото прекомерно дълго процъфтяване на пазара на недвижими имоти и проблемите на банковата система. Това довежда до период на рецесия и рязко свиване на икономическата производителност.

Въпреки това, Ирландия е в силна начална позиция по отношение на икономическата криза. Много от основните фактори, които бяха движещата сила на огромния икономически растеж и доведоха до безпрецедентно ниво на просперитет, с едно от най-високите БВП в Европейския съюз, са все още налице. Тези фактори ще помогнат на страната да се възстанови, когато започне възвръщането на глобалната икономика. Икономи

ческият успех на Ирландия се дължи на образованата и гъвкава работна сила; на модела ѝ за социално партньорство, който включва близко сътрудничество между правителството, синдикатите и работодателите; на усилията на правителството да подсигури макроикономическа стабилност и да привлече чужди инвестиции; както и на членството в Европейския съюз, който ѝ дава достъп до пазар, наброяващ близо 500 милиона души.

Ирландия развива силна предприемаческа култура по отношение на създаването на нов бизнес. Страната има добър опит в привличането на инвестиции в информационните и комуникационните технологии, природните науки, финансовите услуги и бизнес на международно ниво, включително цифровите медии, инженерните науки, потребителските марки и международните услуги. Позиционирането на Ирландия като страна с „умна икономика“ бързо продължава, комбинирайки нашата новаторска и основана на предприемчивост икономика с постоянно нарастващата концентрация върху излизашите на преден план чисти/зелени технологии, както и върху иновацията и конвергенцията в областта на услугите. Ирландия е и центърът на цифровите медии в Европа, където големи мултинационални компании установяват централите си и редица от дейностите си.



Растежът на Европа и IT сектора

В Обединеното кралство има недостиг на 60 000 инженери на година. През последното десетилетие липсата на такива работници във Великобритания и на други места отвори вратата за специалисти и други висококвалифицирани мигранти от новите държави членки на ЕС от бившия комунистически блок, преди страната да излезне окончателно от Европейския съюз през 2020 година.

Широко разпространени са твърденията, че в голямата си част имигрантите от новите държави в съюза са полуквалифицирани или нямат изобщо никаква квалификация. Но това, на което не се обръща много внимание, е малкият, но важен приток от региона на висококвалифицирани хора, особено в областта на инженерните науки, информационните технологии, медицината и счетоводството. По данни на службата за изследването на работната сила в Обединеното кралство, обхващащи периода 2004-2012 г., около 10 процента от дошлите от първите осем източноевропейски страни, които се присъединиха към ЕС през 2004 г. - така наречените ЕС-8 (Полша, Чехия, Словакия, Словения, Унгария, Литва, Латвия, Естония) - работят като мениджъри или директори, специалисти в областта на бизнеса и обществените услуги, както и като учени и инженери.

Сериозният анализ на миграцията към и от Великобритания обаче се затруднява от липсата на надеждни статистически данни. Новите регистрирации за национално осигуряване например са един от основните способности за измерване на имиграцията, но те не отразяват броя на временните работници. Но това, което

като че ли е ясно, е, че в много сектори затягането на мерките срещу миграцията от страна на оглавяваната от консерваторите коалиция поощрява кандидатите за работа от самата Европа, а не тези от другаде.

В Румъния и България картината при следващите специалности в областта на естествените науки е сходна. В Румъния например всяка година около 50 000 студенти завършват специалности в инженерните науки и информационните технологии, като в тези образователни направления учат около една четвърт от студентите. Както стана и с нискоквалифицираните работници, след падането на бюрократичните пречки за другите имигранти специалисти и мениджъри страните от ЕС-10 могат бързо да запълнят недостига или нуждата от тесни специалисти в западната половина на Европа. **Този приток се подхранва отчасти от значителните инвестиции в някои страни от ЕС10 от страна на многонационални компании,** някои от които създадоха там свои глобални специализирани центрове. Дойче банк например увеличава новия си глобален технологичен център в Букурещ, давайки работа на 500 специалисти в областта на информационните технологии, докато „Хюлет-Пакард“ е базирал едно от най-големите си звена за мейнфрейм компютърни системи в София. Директорът за политиката и специализираните услуги към Конфедерацията за набиране и назначаване на персонал Том Хадли казва, че една от причините Обединеното кралство да не може само да си произведе кадрите, от които има нужда, е, че отнема време да обучаваш хора, което от своя страна забавя задоволяването на търсенето на пазара.





Около 900 000 незаети работни места се очаква да се отворят в Европа за специалистите по информационни и комуникационни технологии до 2015 година, като една трета от тях ще бъдат в сферата на компютърните технологии. Това стана ясно от секторен анализ на Консултативния съвет за информационни технологии към Българската стопанска камара. В сектора към момента най-търсените специалисти са програмистите и проектите мениджъри, които са и втората най-дефицитна група професии в Европейския съюз за миналата година. Първото място все още държат медицинските сестри и лекарите. От една страна, търсенето на кадри се увеличава заради разрастването на софтуерната индустрия. Според експертите от БСК, този сектор ще продължава сериозно да набира скорост, като очакванията са темповете на растеж да се запазят в средносрочен план. От друга страна, броят на завършващите висше образование в сферата на компютърните технологии, природните науки и математиката осезателно намалява. Това, в съчетание с тенденцията за увеличаване от друга страна на броя на хората, които се пенсионират, води до повсеместен дефицит на кадри за Европа в сектора на информационните технологии. От тази гледна точка, колкото и кадри да се създадат от българската образователна система, щом са на необходимото ниво, лесно ще намерят реализация на отворения европейски пазар на труда, уверяват експертите. В България информационните технологии осигуряват работа на над 45 000 души, сочат данни на Националния осигурителен институт (НОИ) за 2017 година. Секторът е силно концентриран в малко на брой големи компании, в които работят преобладаващата част от заетите лица. В общоевропейски план обаче се наблюдава обратната тенденция - огромната част от ИТ предприятията са микро предприятия с до 10-има служители, като значителна част от тях представляват отделни специалисти по информационни технологии. Извън официалната статистика на НОИ обаче остават т.нар. фрилансъри или заетите на свободна практика, които най-често намират своите ангажменти в специализирани интернет платформи за посредничество между търсещи и предлагащи работа на свободна практика. Според статистика на сайта Elance регистрираните като фрилансъри в дейностите по ИТ и програмиране българи са 1772 към края на 2012 г. Прогнозите предвиждат фокусът на софтуерната индустрия през следващите години ще бъде върху изчисления в облака (Cloud Computing), софтуера като услуга (SaaS), мобилните приложения (Mobile), големите данни (Big Data) и социалния елемент (Social).

Предприятие Интел (Intel Corporation) се позиционира в град Санта Клара, щата Калифорния, САЩ мултинационална корпорация, известна най-вече с производството на микропроцесори и специализирани интегрални схеми. Представителство на предприятието има и в град Лейкслип Ирландия. Интел е производител на мрежови карти, чипсети за системни платки, компютърни компоненти и други устройства. Интел разработва изследователски проекти във всички области на полупроводниковата промишленост.

IBM (International Business Machines Corporation) световният лидер в компютърните технологии ще инвестира 46 милиона евро за развитието на дейността си в Ирландия и ще отвори 300 нови работни места. Компанията има седалище в страната от 50 години насам и сега планира да увеличи разработките на софтуер в Дъблин. IBM дава работа на 3200 души в сферите на производството, маркетинга, продажбите, разработките на софтуер край Дъблин. Ирландия се радва на блестящо развитие на икономиката си пред последното десетилетие, благодарение на данъчната политика, поощряваща бизнеса и квалифицираната работна ръка, привличаща все повече чуждестранни инвеститори, най-вече в технологичния и фармацевтичния сектор.



Популярното облачно хранилище **Dropbox**, открива първите си офиси на територията на Европа, в град **Дъблин, Ирландия**. Целта на тази стъпка е да се подобри работата на компанията на европейския пазар.

Дъблин е избран заради наситеността си с офиси на други технологични компании, ниските данъци и тясно специализираната работна ръка. В момента Dropbox се използва от потребители в 200 страни, обслужвани само от един единствен офис в САЩ.

Екипът на компанията в Дъблин ще помогне за по-широката поддръжка на различни езици като италиански, испански и други. Очаква се европейската инвазия на Dropbox да отвори много нови работни места.

На сайта си компанията е обявила различни свободни позиции за офиса в Дъблин. Търсят се ИТ специалисти, акаунт мениджъри, търговци и др.

Microsoft разширяват капацитета на облачната си услуга Windows Azure в Европа с изграждането на допълнителни мощности в дейта центъра си в Северна Европа, намиращ се в близост до ирландската столица Дъблин. Настоящата инвестиция ще бъде в размер на 170 милиона евро.

Настоящото разширение на мощностите на компанията в Дъблин е второ след пускането им в експлоатация преди четири години, като инвестициите на компаниите в дъблинския дейта център комплекс вече са на стойност от 594 млн. евро.

Примери за работни назначения за сектор ИТ и графичен дизайн във Великобритания:

Фирма 1:

име: *Real Fusion*

адрес: *Tamar Science Park, 1 Davy Road, Plymouth, PL6 8BX, United Kingdom*

специализирана в разработване на сайтове, графичен дизайн, уеб дизайн, брандинг, мобилни уеб приложения и др.

уеб сайт: *www.realfusion.co.uk*

Фирма 2:

име: *Fuel Communications Ltd*

специализирана в разработване на сайтове, графичен дизайн, уеб дизайн, брандинг, мобилни уеб приложения и др.

уеб сайт: *www.fuelcommunications.com*

Фирма 3:

име: *Acronyms Ltd.*

адрес: *Tamar Science Park, 1 Davy Road, Plymouth, PL6 8BX, United Kingdom*

специализирана в ИТ услуги

уеб сайт: *www.acronyms-it.co.uk*

Фирма 4:

име: *N9 Design Ltd* # адрес: *Century Quay, Sutton Harbour, Plymouth, PL4 0EP, United Kingdom*

специализирана в графичен дизайн

уеб сайт: *www.n9design.com*



